

**T.C**

**YENİMAHALLE KAYMAKAMLIĐI**

**YENİMAHALLE HALK EĐİTİMİ MERKEZİ VE AKŐAM SANAT OKULU MÜDÜRLÜĐÜ**

# **2024-2028 STRATEJİK PLANI**

## İSTİKLALMARŞI

Korkma, sönmez bu şafaklarda yüzen al sancak;  
Sönmeden yurdumun üstünde tüten en son ocak.  
O benim milletimin yıldızıdır, parlayacak;  
O benimdir, o benim milletimindir ancak.

Çatma, kurban olayım, çehreni ey nazlı hilal!  
Kahraman ırkıma bir gül! Ne bu şiddet, bu celal?  
Sana olmaz dökülen kanlarımız sonra helal...  
Hakkıdır Hakk'a tapan milletimin istiklal!

Ben ezelden beridir hür yaşadım, hür yaşarım.  
Hangi çılgın bana zincir vuracakmış? Şaşarım!  
Kükremiş sel gibiyim, bendimi çiğner, aşarım.  
Yırtarım dağları, enginlere sığmam taşarım.

Garbin afakını sarmışsa çelik zırhlı duvar,  
Benim iman dolu göğsüm gibi serhaddim var.  
Ulusun, korkma! Nasıl böyle bir imanı boğar,  
"Medeniyet!" dediğin tek dişi kalmış canavar?

Arkadaş! Yurduma alçakları uğratma sakın.  
Siper et gövdeni, dursun bu hayasızca akın.  
Doğacaktır sana va'dettiği günler Hakk'ın...  
Kim bilir, belki yarın, belki yarından da yakın.

Bastığın yerleri "toprak!" diyerek geçme, tanı:  
Düşün altındaki binlerce kefensiz yatanı.  
Sen şehit oğlusun, incitme, yazıktır atanı:  
Verme, dünyaları alsan da, bu cennet vatanı.

Kim bu cennet vatanın uğruna olmaz ki feda?  
Şüheda fışkıracak toprağı sıksan, şüheda!  
Canı, cananı bütün varımı alsın da Huda,  
Etmesin tek vatanımdan beni dünyada cüda.

Ruhumun senden, İlahi, şudur ancak emeli:  
Değmesin mabedimin göğsüne namahrem eli.  
Bu ezanlar ezanlar-ki şahadetleri dinin temeli  
Ebedi yurdumun üstünde benim inlemeli.

O zaman vعد ile bin secde eder-varsa-taşım,  
Her çorihamdan, İlahi, boşanıp kanlı yaşım,  
Fışkırır ruh-ı mücerred gibi yerden na'şım,  
O zaman yükselerek arşa değer belki başım.

Dalgalar sen de şafaklar gibi ey şanlı hilal!  
Olsun artık dökülen kanlarımın hepsi helal!  
Ebediyen sana yok, ırkıma yok izmihlal:  
Hakkıdır, hür yaşamış bayrağımın hürriyet;  
Hakkıdır, Hakk'a tapan, milletimin istiklal!

Mehmet Akif ERSOY

Öğretmenler;  
Yeni Nesil Sizin  
Eseriniz Olacaktır.

*M. Akif ERSOY*



## GENÇLİĞE HİTABE

Ey Türk gençliği! Birinci vazifen, Türk İstiklalini, Türk cumhuriyetini, ilelebet, muhafaza ve müdafaa etmektir.

Mevcudiyetinin ve istikbalinin yegane temeli budur. Bu temel, senin, en kıymetli hazinendir. İstikbalde dahi, seni, bu hazineden, mahrum etmek isteyecek, dahili ve harici, bedhahlarn olacaktır. Bir gün, istiklal ve cumhuriyeti müdafaa mecburiyetine düşersen, vazifeye atılmak için, içinde bulunacağın vaziyetin imkan ve şeraitini düşünmeyeceksin! Bu imkan ve şerait, çok namüsaıt bir mahiyette tezahür edebilir. İstiklal ve cumhuriyetine kastedecek düşmanlar, bütün dünyada emsali görülmemiş bir galibiyetin mümessili olabilirler. Cebren ve hile ile aziz vatanın, bütün kaleleri zapt edilmiş, bütün tersanelerine girilmiş, bütün ordular dağıtılmış ve memleketin her köşesi bilfil işgal edilmiş olabilir. Bütün bu şeraitten daha elim ve daha vahim olmak üzere, memleketin dahilinde, iktidara sahip olanlar gaflet ve dalalet ve hatta hiyanet içinde bulunabilirler. Hatta bu iktidar sahipleri şahsi menfaatlerini, müstevlerin siyasi emelleriyle tevhit edebilirler. Millet, fakr u zaruret içinde harap ve bitap düşmüş olabilirler.

Ey Türk istikbalinin evladı! İşte, bu ahval ve şerait içinde dahi, vazifen; Türk istiklal ve cumhuriyetini kurtarmaktır! Muhtaç olduğun kudret, damarlarındaki asil kanda, mevcuttur!

*M. Akif ERSOY*

## Sunuş



Hayat boyu öğrenme, okullar ile sınırlı kalmayan; evde, işte, hayatın her alanında gerçekleşebilen; öğrenmenin yaş, sosyal, ekonomik statü ve eğitim seviyesine bakılmaksızın, herhangi bir engel olmadan sürdürülebileceğini gösteren temel kavramlardan biridir.

Yenimahalle Halk Eğitimi Merkezi olarak bizler bilgi toplumunun gün geçtikçe artan bilgi arayışını karşılayabilmek için eğitim, öğretim, topluma hizmet görevlerimizi arttırmak istemekteyiz.

Var olan değerlerimiz doğrultusunda dürüst, tarafsız, adil, sevgi dolu, iletişime açık, çözüm üreten, yenilikçi, önce insan anlayışına sahip bireyler yetiştirmek bizim temel hedefimizdir.

Bireylerin hayat boyu öğrenme konusundaki farkındalıklarının artırılması, toplumda herkesçe paylaşılan öğrenme kültürünün geliştirilmesi, öğrenme fırsatlarının artırılması, bireylerin öğrenmeye erişiminin sağlanması, her türlü önceki öğrenmenin değerlendirilmesi, vatandaşlarımıza hayat boyu rehberlik sisteminin sunulması için etkin bir çalışma sisteminin kurulması gerekmektedir. Bütün bu kavramlar, stratejik planımızda temel öncelik olarak yer almaktadır.

Başarılı olmayı ve devamlı ileriye gitmeyi amaçlayan bizler 2024-2028 yılları arasında bir öngörüde bulunarak bu planı hazırlamaya koyulduk. Yaygın eğitim kurumu olan Yenimahalle Halk Eğitimi Merkezi yediden yetmişe tüm halkımızın eğitim, meslek ve beceri düzeyini ilerletebilmek üstüne düşen görevi bugüne kadar olduğu gibi yarın da hızına hız, başarısına başarı katmak amacıyla çalışmalarını sürdürme amacındadır.

2019 ve 2023 yıllarını kapsayan Strateji Belgesi, Merkezimizin ilgili tüm birimleri ile birlikte bu alandaki aktörlerin yoğun çalışmalarıyla elde edilmiştir. Strateji Belgesi'nin ortaya çıkmasında emeği geçen herkese teşekkür ediyor, hayırlı olmasını diliyorum.

CEMİL KARAHALİLOĞLU  
Okul Müdürü

## İçindekiler

<b>SUNUŞ.....</b>	<b>3</b>
<b>İÇİNDEKİLER .....</b>	<b>4</b>
<b>BÖLÜM I: GİRİŞ VE PLAN HAZIRLIK SÜRECİ .....</b>	<b>5</b>
<b>BÖLÜM II: DURUM ANALİZİ.....</b>	<b>8</b>
OKULUN KISA TANITIMI.....	9
OKULUN MEVCUT DURUMU: TEMEL İSTATİSTİKLER .....	15
PAYDAŞ ANALİZİ .....	21
GZFT (GÜÇLÜ, ZAYIF, FIRSAT, TEHDİT) ANALİZİ.....	33
GELİŞİM VE SORUN ALANLARI .....	37
<b>BÖLÜM III: MİSYON, VİZYON VE TEMEL DEĞERLER .....</b>	<b>39</b>
MİSYONUMUZ .....	39
VİZYONUMUZ.....	39
TEMEL DEĞERLERİMİZ .....	39
<b>BÖLÜM IV: AMAÇ, HEDEF VE EYLEMLER.....</b>	<b>40</b>
TEMA I: EĞİTİM VE ÖĞRETİME ERİŞİM.....	40
TEMA II: EĞİTİM VE ÖĞRETİMDE KALİTENİN ARTIRILMASI.....	43
TEMA III: KURUMSAL KAPASİTE.....	47
<b>V. BÖLÜM: MALİYETLENDİRME .....</b>	<b>50</b>
<b>İZLEME VE DEĞERLENDİRME .....</b>	<b>50</b>

## BÖLÜM I: GİRİŞ ve PLAN HAZIRLIK SÜRECİ

5018 Sayılı Kamu Mali Yönetimi ve Kontrol Kanununun 9. maddesi, stratejik planlama ve performans esaslı bütçeleme konusundaki hükümleri ihtiva etmektedir. İlgili kanun dayanak alınarak Millî Eğitim Bakanlığı tarafından 18 Eylül 2018 tarihinden itibaren planlama süreci başlatılmıştır. Yenimahalle Halk Eğitimi Merkezi ve Akşam Sanat Okulu Müdürlüğü olarak 2010-2014 Dönemi Stratejik planlama döneminde ele aldığımız beş hedeften 25 performans göstergesi başarı ile gerçekleştirdikten sonra edinilen tecrübe ve yeni fikirlerle hazırladığımız 2015-2019 yıllarını içeren stratejik plan uygulanmaya konulmuş ve belirlenen beş hedeften 21 performans göstergesi gerçekleştirilerek başarılı şekilde tamamlanmıştır.

2019-2023 Stratejik Planlama süreci ise ilgili mevzuat ve benimsediğimiz temel ilkeler çerçevesinde misyonumuzu ve vizyonumuzu oluşturmak, stratejik amaçlar ve ölçülebilir hedefler saptamak, performanslarımızı önceden belirlenmiş olan göstergeler doğrultusunda ölçmek ve uygulamanın izleme ve değerlendirmesini yapmak amacıyla Yenimahalle Halk Eğitimi Merkezi Müdürlüğü'nün bünyesinde Strateji Geliştirme Kurulu ve Stratejik Plan Ekibinin oluşturulması ile başlamıştır. İlçe Millî Eğitim Müdürlüğü tarafından oluşturulan çalışma takvimi kapsamında ilk aşamada durum analizi çalışmaları yapılmış ve durum analizi aşamasında paydaşlarımızın plan sürecine aktif katılımını sağlamak üzere paydaş anketi, toplantı ve görüşmeler yapılmıştır.

Stratejik planlamanın başarısı ancak tüm çalışanlarının planı sahiplenmesiyle mümkündür. Stratejik planlama belirli bir birimin ya da kişinin sorumluluğu olarak görülmemektedir. Plan hazırlamak ve bu plan doğrultusunda hizmet sunmak temel sorumluluğumuzdur.

Stratejik plan katılımcı bir planlama yaklaşımı ile hazırlanmıştır. Bu çalışma sürecinde, yöneticilerden başlayarak her düzeydeki çalışanların katılımına öncelik verilmiştir. Stratejik planlama sürecine katılacak temel aktörler ve üstlenilecek işlevler bu aşamada belirlenir. Stratejik planlama sürecine dâhil olması gereken kişi listesi aşağıda yer almaktadır.

Strateji Geliştirme Kurulu, müdür başkanlığında müdür yardımcıları ve kurumun öğretmen ile Okul Aile Birliği Yönetim Kurulu Başkanı ve üyesinden oluşur. İhtiyaç duyulması halinde müdürün görevlendireceği diğer kişilerin katılımı sağlanır. Kurul; Stratejik Planlama Ekip üyelerini hazırlık programı hakkında bilgilendirir, sürecin ana aşamaları ile çıktılarını kontrol eder, birimlerin stratejik planlama sürecine aktif katılımını sağlar ve tartışmalı hususları görüşüp karara bağlar. Alternatif misyon, vizyon ve temel değerler taslakları ile taslak amaçlar ve hedef kartlarını değerlendirerek sonuçlandırır.

Ekip; hazırlık programının oluşturulmasını, stratejik planlama sürecinin hazırlık programına uygun olarak yürütülmesini ve gerekli faaliyetleri koordine eder.

Ekip başkanı; ekibin oluşturulması, çalışmaların planlanması, ekip içi görevlendirmelerin yapılması, ekip üyelerinin motivasyonunu sağlayarak ekip ve Strateji Geliştirme Kurulu arasında eşgüdüm sağlanması görevlerini yerine getirir. Stratejik Planlama Ekibinin amaca uygun bir yapıda kurulması, çalışmaların başarısı için kritik öneme sahiptir. Ekip oluşturulurken üyelerin bireysel özelliklerinin yanı sıra oluşturulacak grubun niteliği de göz önünde bulundurulur.

Bir stratejik planlama ekibi üyesinin belirlenmesinde;

Üyelerin, kurumumuzu temsil edebilmesi, çalışmalara katkıda bulunacak bilgi, birikim ve tecrübeye sahip olması, uyumlu çalışması, Stratejik planlama çalışmalarına yeterli zamanı ayırabilmesi gibi özelliklere sahip olmasına dikkat edildi. Stratejik Planlama Ekibi hazırlama sürecinin yürütmesinde; bütün faaliyet alanlarını yansıtacak bir temsil sağlanmasına, alan öğretmenlerinin olmasına, çalışma süresince üyelerin devamlılığının sağlanmasına, üye sayısının birlikte karar almayı imkânsız hâle getirecek bir ortam oluşturulmamasına özen gösterildi.

Strateji Geliştirme Kurulu hazırlık programını değerlendirerek son şeklini verdi. Hazırlık programı, stratejik planlama ekip üyelerinin isimlerine ilişkin bilgiler ile tüm birimlerin çalışmalara azami katılım ve desteklerinin sağlanmasına ilişkin hususların da yer aldığı bir iç yazışma yapılmış ve duyuru panosuna bilgilendirme yazıları yerleştirilmiştir.

Belirlenen süreç yönetimi kapsamında çalışmalar gerçekleştirilmiştir. Bu kapsamda Yenimahalle Halk Eğitimi Merkezi Stratejik Plân Ekibi stratejik plânı oluşturma çalışmalarını gerçekleştirmek üzere bir uygulama plânı oluşturmuştur. Bu plan kapsamında 2024-2028 yıllarını kapsayan Yenimahalle Halk Eğitimi Merkezi Müdürlüğünün Stratejik Planı hazırlanmıştır.

## STRATEJİK PLAN ÜST KURULU

<b>Strateji Geliştirme Kurulu</b>		<b>Stratejik Planlama Ekibi</b>	
<b>Adı Soyadı</b>	<b>Unvanı</b>	<b>Adı Soyadı</b>	<b>Unvanı</b>
Cemil KARAHALİLOĞLU	Merkez Müdürü/ Başkan	Tuncer KÜLLÜCEK	Müdür Yardımcısı/ Başkan
Arife ÖKSÜZ	Müdür Yardımcısı /Üye	Mehmet TEZCAN	Müdür Yardımcısı/ Ekip Üyesi
Giray Yusuf ÖZDEL	Öğretmen/ Üye	Saliha Bilge BADEM	Müdür Yardımcısı/ Ekip Üyesi
Ayşe AYGÜNOĞLU	Okul Aile Birliği Başkanı / Üye	Güneş KARGI	Öğretmen/ Ekip Üyesi
Dilek ÖZİL	Okul Aile Birliği Üyesi/ Üye	Mehmet Duran ÖZKAYA	Öğretmen/ Ekip Üyesi
		Müzeyyen KAZDAL	Öğretmen/ Ekip Üyesi
		Gürsel DUMLU	Öğretmen/ Ekip Üyesi
		Mürvet Hale AYTAÇ	Öğretmen/ Ekip Üyesi
		Pınar POLAT	Öğretmen/ Ekip Üyesi
		Emre ALCAOĞLU	Öğretmen/ Ekip Üyesi
		Çiğdem KORUKLUĞLU	Öğretmen/ Ekip Üyesi
		Semra DİLEK	Öğretmen/ Ekip Üyesi
		Serpil ILGAR	Öğretmen/ Ekip Üyesi
		Sultan ATAKOL	Öğretmen/ Ekip Üyesi

## BÖLÜM II: DURUM ANALİZİ

Durum analizi bölümünde okulumuzun mevcut durumu ortaya konularak neredeyiz sorusuna yanıt bulunmaya çalışılmıştır.

Bu kapsamda okulumuzun kısa tanıtımı, okul künyesi ve temel istatistikleri, paydaş analizi ve görüşleri ile okulumuzun Güçlü, Zayıf, Fırsat ve Tehditlerinin (GZFT) ele alındığı analize yer verilmiştir.

### Stratejik Planın Değerlendirilmesi

Yenimahalle Halk Eğitimi Merkezinin 5018 sayılı Kamu Mali Yönetimi ve Kontrol Kanunu gereğince hazırladığı birinci stratejik plan 2010 -2014 yıllarını kapsamaktadır. Yenimahalle Halk Eğitimi Merkezinin 2010-2014 Stratejik Planı 3 stratejik amaç, 5 hedef ve 25 performans göstergesi ile oluşturulmuştur. 2010-2014 Stratejik Planın uygulamaya konulmasından sonra yıllık Performans Programları hazırlanarak stratejik amaç ve hedeflere ulaşılması sağlanmaya çalışılmıştır. 2015-2019 stratejik planı 3 stratejik amaç, 6 hedef ve 21 performans göstergesi ile oluşturulmuştur. Mevcut stratejik plan hakkında değerlendirmeler yapılmış,yeni stratejik plan bu çerçevede oluşturulmuştur. Yenimahalle Halk Eğitimi Merkezince uygulanmakta olan 2015-2019 stratejik planında yer alan amaçların vizyon ve misyonuna uygun şekilde belirlendiği tespit edilmiştir. Yeni stratejik planda vizyonun değiştirilebileceği görüşülmüştür. Ayrıca yeni stratejik planda da vizyon ve misyona uygun stratejik amaçların belirlenmesine karar verilmiştir. 2015-2019 Stratejik planı performans göstergeleri incelendiğinde başarı sağlanan ve yeni stratejik planda ölçülmeye devam edilecek performans göstergeleri bulunmakla birlikte başarı sağlanıp tekrar stratejik planda yer almamasına karar verilen performans göstergeleri de tespit edilmiştir. Ayrıca performans göstergelerinden bazılarının soyut, ölçülebilir olmadığı ve durum tespitinin yetersiz olmasının yanında hedefler için zaman aralığına yer ayrılmadığı görülmüştür. Yeni stratejik planda göstergeler belirlenirken bunlara dikkat edilmesine karar verilmiştir. Uygulanmakta olan stratejik planda belirlenen göstergelerin Kurumumuz görev alanına giren işleri kesin olarak kapsamadığı, göstergelerin ölçümünde belirsizlikler olduğu saptanmıştır. Hazırlanan stratejik planda bu belirsizliği ortadan kaldıracak yeni performans göstergelerinin belirlenmesine karar verilmiştir. Son olarak mevcut stratejik planımızda yer alan vizyon yeni stratejik planımızda revize edilerek, geçmiş dönem stratejik planların değerlendirilmesi sonucu, ortaya çıkan ihtiyaçlar ile öncelik verilmesi gereken ve önemli görülen alanlar dikkate alınarak, 2019- 2023 yıllarını kapsayan stratejik planlama çalışması yapılmıştı.



## Okulun Kısa Tarihçesi ve Tanıtımı

Yenimahalle Halk Eğitimi Merkezi 430 Sayılı Tevhidi Tedrisat Kanunu, 1739 Sayılı Millî Eğitim Temel Kanunu, 3308 Sayılı Mesleki Eğitim Kanunu'nun ilgili maddeleri doğrultusunda 1970 yılında Millî Eğitim Bakanlığı Halk Eğitimi Genel Müdürlüğüne bağlı olarak Ankara/Yenimahalle ilçesine ve bağlı köylerine hizmet vermek için 1970 yılında Yunus Emre Mah. Günay Sokak No: 3 adresinde faaliyete geçmiştir. Kurumun bağlı olduğu genel müdürlüğün adı 1977 yılında değişerek Millî Eğitim Gençlik ve Spor Bakanlığı **Çıracılık ve Yaygın Eğitim Genel Müdürlüğü** olmuştur.

08.08.1985 tarihinden itibaren bünyesinde döner sermaye kurularak adı Yenimahalle Halk Eğitimi Merkezi ve Akşam Sanat Okulu Müdürlüğü olarak değişmiştir. 2006 yılından bu yana 411. Sokak No:6 Demetevler/Yenimahalle adresindeki yeni binasında hizmet vermeye devam etmektedir. 21.07.2012 tarihinde bağlı olduğumuz Çıracılık ve Yaygın Eğitim Genel Müdürlüğünün adı "**Hayat Boyu Öğrenme Genel Müdürlüğü**" olarak değişmiştir.

Kurslar; program, aday kursiyer sayısı, öğretmen ve usta öğreticilerin çalışma saatleri ile benzeri bilgiler içeren teklifin millî eğitim müdürü tarafından onaylanmasıyla açılır. Kurs Açma, Öğretmen ve Usta Öğreticilerin Görevlendirme Onay Çizelgesi yer alan kurs açma onayları, tek olarak alınabileceği gibi toplu olarak da e-Yaygın sisteminden alınabilir. Kurs açma ve kapatma işlemleri e-yaygın sistemi üzerinden yapılır.

Her türdeki programın açılabilmesi için en az 12 kişilik grubun oluşması gerekir. Kursiyer sayısının yedinin altına düşmesi durumunda kursiyerler, istemeleri hâlinde kurumdaki aynı programa veya aynı programı yürüten bir başka kurumdaki programa nakledilebilir ya da kurum müdürünün teklifi ve millî eğitim müdürünün onayı ile eğitime devam edilebilir.

**Kursiyer sayısının dikkate alınmayacağı kurslar şunlardır:**

- a) Okuma yazma kursları.
- b) Özel eğitim ihtiyacı olan bireylere yönelik düzenlenecek kurslar.
- c) Özel eğitime ihtiyacı olan bireylerin eğitim ve özel ihtiyaçları doğrultusunda ailelerine yönelik geliştirilmiş kurslar.
- ç) Koruma altındakiler ile sokakta çalışan veya yaşayan çocuklara düzenlenecek kurslar.
- d) Hastanelerde yatan kişilere, kadın konuk evinde barındırılan kadınlara, tedavi altındaki madde bağımlılarına yönelik düzenlenecek kurslar.
- e) Tutuklu ve hükümlülere, 3/7/2005 tarihli ve 5402 sayılı Denetimli Serbestlik Hizmetleri Kanunu kapsamında düzenlenen kurslar.
- f) Unutulmaya yüz tutmuş geleneksel sanatlar kapsamında düzenlenecek kurslar.
- g) İl ve ilçedeki ihtiyaçlar değerlendirilerek zorunlu durumlarda vali onayı ile açılan kurslar ve öğretici giderleri, fiziki ortamlar, araç gereç ve benzeri tüm giderlerin iş birliği yapılan kurum ve kuruluşlar tarafından karşılandığı kurslar ile istihdam garantili projeler kapsamında düzenlenecek kurslarda, ilgili kurum ve kuruluşun talebi doğrultusunda millî eğitim müdürlüğünün onayı ile grup oluşturma zorunluluğu aranmaz.

Hayat Boyu Öğrenme Genel Müdürlüğüne bağlı olarak hizmet vermeye devam eden Yenimahalle Halk Eğitimi Merkezi ve Akşam Sanat Okulu Müdürlüğü “Her yerde, herkese, her zaman eğitim” ilkesiyle toplumdaki her yaş grubuna mesleki-sosyal-kültürel eğitim vermekle yükümlü yaygın eğitim kurumu olarak çalışmalarına devam etmektedir. Faaliyetlerimizde; 6 kurum yönetim personeli, 39 kadrolu öğretmen, 14 destek personel ve çevrenin kurs ihtiyacına göre değişen yıllık ortalama 123 usta öğretici, 16 dış kurum personeli ve 34 emekli çalışan görev almaktadır.

Merkezimiz tam gün tam yıl eğitim kapsamında hizmet vermektedir. 2018 yılında usta öğreticilerle birlikte toplam 216 öğretmen tarafından 45000 kadın ve 15000 erkek olmak üzere toplam 60000 kursiyere mesleki-sosyal-kültürel eğitim verilmiştir. Öğretmen başına düşen kursiyer sayısı 277 olarak belirlenmiştir. Merkez bünyesinde açılan kurslar dışında, çevre halkın eğitim ihtiyaç ve istekleri göz önünde bulundurularak Yenimahalle ilçe sınırları içerisinde çevre kursları açılmaktadır. Kurslar, çeşitli iş birlikleri dâhilinde veya gelen talepler doğrultusunda planlanmaktadır. İlçe sınırları içerisinde okuma yazma oranını yükseltmek

amacıyla yetişkinlere yönelik okuma-yazma kursları merkezimizde ve diğer kurumlarda hizmet vermektedir. Mesleki-Teknik, Sosyal –Kültürel, Kişisel Gelişim ve Sportif kurslar dışında açık öğretim iş ve işlemlerinin yapıldığı birime sahip olan kurum herhangi bir nedenden dolayı eğitimini bırakmış veya eğitimine ara vermiş bireylerin eğitim-öğretim ihtiyaçlarını karşılamak üzere açık ortaokul, açık lise ve açık meslek lisesi alanlarında faaliyetlerine devam etmektedir. Mesleki açık öğretim lisesi dersleri yüz yüze eğitim yöntemiyle merkez binada yapılmaktadır.

## **Mevzuat Analizi**

*Ankara Yenimahalle Halk Eğitimi Merkezi ve Akşam Sanat Okulu Müdürlüğü,*

### **Anayasa;**

09/11/1982 tarih ve 17863 sayılı Türkiye Cumhuriyeti Anayasası

### **Kanunlar;**

1-23/07/1965 tarihli 657 sayılı Devlet Memurları Kanunu,

2-06/03/1340 tarih ve 430 sayılı Tevhidi Tedrisat Kanunu

3-19/06/1986 tarih ve 3308 sayılı Meslekî Eğitim Kanunu,

4-19/10/1983 tarih ve 2923 sayılı Yabancı Dil Eğitimi ve Öğretimi ile Türk Vatandaşlarının Farklı Dil ve Lehçelerinin Öğrenilmesi Hakkında Kanun

5-14/02/2007 tarih ve 5580 sayılı Özel Öğretim Kurumları Kanunu,

6-14/06/1973 tarihli-27284 sayılı- 1739 nolu Millî Eğitim Temel Kanunu,

7-2/01/1961 tarih ve 222 sayılı İlköğretim ve Eğitim Kanunu

8-16/6/1983 tarihli ve 2841 sayılı Zorunlu İlköğretim Çağı Dışında Kalmış Okuma yazma Bilmeyen Vatandaşların, Okur - Yazar Duruma Getirilmesi Veya Bunlara İlkokul Düzeyinde Eğitim - Öğretim Yaptırılması Hakkında Kanun

### **Kanun Hükmünde Kararnameler;**

30/05/1997 tarih ve 573 sayılı Özel Eğitim Hakkında Kanun Hükmünde Kararname

### **Yönetmelikler;**

- 1-Hayat Boyu Öğrenme Kurumları Yönetmeliği
- 2-Mesleki Eğitim Merkezleri Ödül Ve Disiplin Yönetmeliği
- 3-Açık Öğretim Lisesi Yönetmeliği
- 4-Mesleki Açık Öğretim Lisesi Yönetmeliği
- 5-Mesleki ve Teknik Eğitim Yönetmeliği
- 6-Açık Öğretim Ortaokulu Yönetmeliği
- 7-Mesleki Eğitim Merkezlerinde Parasız Yatılı Çıracak Öğrenci Okutma ve Bunlara Yapılacak Sosyal Yardımlar İle Pansiyonların Yönetimi Yönetmeliği
- 8-Millî Eğitim Bakanlığı Kurumlarında Sözleşmeli Veya Ek Ders Görevi İle Görevlendirilecek Uzman ve Usta Öğreticiler Hakkında Yönetmelik

### **Yönergeler;**

- 1-Millî Eğitim Bakanlığı Hayat Boyu Öğrenme Genel Müdürlüğü İş Birliği Çalışmaları Yönergesi
- 2-Millî Eğitim Bakanlığı Örgün ve Yaygın Eğitim Kurumları Halk Oyunları Yarışmaları Yönergesi
- 3-3308 Sayılı Meslekî Eğitim Kanunu'nun Geçici 1'inci ve 2'inci Maddelerinin Uygulanmasına İlişkin Yönerge
- 4-Örgün ve Yaygın Eğitimi Destekleme ve Yetiştirme Kursları Yönergesi ve
- 5-Hayat Boyu Öğrenme Genel Müdürlüğü İç Hizmet Yönergesi, *çerçevesinde hizmet sunulmaktadır.*

### **Üst Politika Belgeleri**

- 1-Millî Eğitim Bakanlığı "2023 Eğitim Vizyonu" Belgesi
- 2-2019 Yılı Cumhurbaşkanlığı Yıllık Programı
- 3-Millî Eğitim Kalite Çerçevesi
- 4-Hayat Boyu Öğrenme Strateji Belgesi (2014-2018)
- 5-Mesleki ve Teknik Eğitim Strateji Belgesi (2014-2018)
- 6-Bilgi Toplumu Stratejisi ve Eylem Planı (2015-2018)
- 7-Mesleki Eğitim Kurulu Kararları
- 8-MEB 2019-2023 Stratejik Planı
- 9-Hayat Boyu Öğrenme Genel Müdürlüğü 2015-2019 Stratejik Planı

- 10- Ankara İl Millî Eğitim Müdürlüğü 2015-2019 Stratejik Planı
- 11- Yenimahalle İlçe Millî Eğitim Müdürlüğü 2015-2019 Stratejik Planı
- 12- Ankara Büyükşehir Belediyesi 2015-2019 Stratejik Planı
- 13- Yenimahalle Belediyesi 2015-2019 Stratejik Planı

## Faaliyet Alanları ve Hizmetler

Yenimahalle Halk Eğitimi Merkezi ve Akşam Sanat Okulu Müdürlüğünün kurumsal faaliyet alanları ve hizmetleri; Millî Eğitim Bakanlığı, Ankara İl Millî Eğitim Müdürlüğü ve Yenimahalle İlçe Millî Eğitim Müdürlüğünce verilen görevler doğrultusunda ilgili mevzuatlar çerçevesinde faaliyetlerini yerine getirip hizmet sunmaktadır.

### FAALİYET ALANI 1: YAYGIN EĞİTİM KURS İŞLEMLERİ

- Yaygın eğitim kurslarına kayıt-kabul işlemleri,
- Kurs açma-kapama işlemleri,
- Yaygın eğitim kurs belgelerini kaybedenlere durumunu gösteren yazı düzenlenmesi,
- Bireysel okur-yazarlık belgesinin düzenlenmesi,
- Muhatap kurum olarak program onaylama işlemleri,
- Kurum faaliyetlerini tanıtıcı işlemler,
- İşbirliği kapsamında açılacak kursları koordine etmek,
- Kurs bitirme belgelerinin basımı ve onaylanması,
- E-Yaygın sistemi üzerinden eğitici ve kursiyer işlemlerinin yapılması
- Kurs eğitimcilerinin ek ders puantajlarını hazırlamak,
- İnternet sitesi, kurum danışma birimi ve telefon ile kurs ön kayıtları almak,
- Açılan kursların izlenmesi ve rehberlik edilmesi.

## FAALİYET ALANI II. AÇIK ÖĞRETİM İŞLEMLERİ

- Açık öğretim lisesi yeni kayıt-kabul işlemlerinin,
- Açık öğretim ortaokulu yeni kayıt-kabul işlemleri,
- Açık öğretim ortaokulu-lisesi öğrencilerinin kayıt yenileme işlemleri,
- Açık öğretim okullarında öğrenim gören öğrencilere öğrenci belgesi düzenlenmesi,
- Açık öğretim lisesi öğrencilerine kimlik belgesi düzenlenmesi,
- Açık öğretim lisesi ve mesleki açık öğretim lisesinde öğrenim gören öğrencilere askerlik durum belgesi düzenlenmesi,
- Açık öğretim okullarında öğrenim gören öğrencilere ders notları ve kitap dağıtımının yapılması.

## FAALİYET ALANI III: İNSAN KAYNAKLARI YÖNETİMİ

- Çalışanların ya da işe alınacak personelin iş tanımlarının belirlenmesi,
- Kurumsal hedeflerin gerçekleştirilmesine yönelik planlama yapılması ve iş gücünü iyileştirici çalışmaların yürütülmesi,
- İlgili paydaşlarla görüşmelerin yapılması,
- Usta öğreticilik başvurusu yapan bireylerin eğitimlerinin, deneyimlerinin incelenmesi,
- Uygun başvuru sahiplerinin iş ve işlemlerinin başlatılması,
- Personel eğitim ihtiyaçlarının saptanması ve ihtiyaçların giderilmesine uygun faaliyetlerin planlanması,
- Yönetim ve çalışanlar arası köprü görevinin yapılması,
- Kurumsal iş disiplini prosedürlerinin uygulanması,
- Eğitim-öğretim için gerekli altyapının hazırlanması,
- Eğitime erişilebilirliğin artırılması,
- Görevlendirme, yer değiştirme, terfi ve benzeri özlük işlemlerinin yürütülmesi,
- Destekleme ve yetiştirme kurslarına yönelik iş ve işlemler,
- Sosyal-kültürel faaliyetleri organize etmek,
- Kursiyer izleme çalışmaları ve
- Mesleki ve eğitsel rehberlik için gerekli çalışmalar.

## Kurumun Mevcut Durumu: Temel İstatistikler

### Kurum Künyesi

Merkezimizin temel girdilerine ilişkin bilgiler altta yer alan tabloda gösterilmektedir.

### Temel Bilgiler Tablosu- Okul Künyesi

<b>İli:</b> ANKARA		<b>İlçesi:</b> YENİMAHALLE			
<b>Adres:</b>	DEMETGÜL MAH. 411. CAD. NO:6 DEMETEVLER	<b>Coğrafi Konum (link):</b>	<a href="https://www.kisa.link/LwSG">https://www.kisa.link/LwSG</a>		
<b>Telefon Numarası:</b>	3364486	<b>Faks Numarası:</b>	3345410		
<b>e- Posta Adresi:</b>	123311@meb.k12.tr	<b>Web sayfası adresi:</b>	yenimahallehem.meb.k12.tr		
<b>Kurum Kodu:</b>	123311 (KAYSİS:28612949)	<b>Öğretim Şekli:</b>	Tam Gün		
<b>Okulun Hizmete Giriş Yılı : 1970</b>		<b>Toplam Çalışan Sayısı</b>	237		
<b>Öğrenci Sayısı:</b>	Kız	45000	<b>Öğretmen Sayısı</b>	Kadın	30
	Erkek	15000		Erkek	9
	<b>Toplam</b>	60000		<b>Toplam</b>	39
<b>Derslik Başına Düşen Öğrenci Sayısı</b>		:25	<b>Şube Başına Düşen Öğrenci Sayısı</b>		:25
<b>Öğretmen Başına Düşen Öğrenci Sayısı</b>		:277	<b>Şube Başına 30'dan Fazla Öğrencisi Olan Şube Sayısı</b>		:2
<b>Öğrenci Başına Düşen Toplam Gider Miktarı</b>		38,55	<b>Öğretmenlerin Kurumdaki Ortalama Görev Süresi</b>		:18

Çalışan Bilgileri: Okulumuzun çalışanlarına ilişkin bilgiler altta yer alan tabloda belirtilmiştir.

### Çalışan Bilgileri Tablosu

Unvan*	Erkek	Kadın	Toplam
Okul Müdürü ve Müdür Yardımcısı	4	2	6
Sınıf Öğretmeni	0	4	4
Branş Öğretmeni	9	26	35
Rehber Öğretmen	0	0	0
Usta Öğretici (Kadrolu)	0	4	4
Veri Hazırlama ve Kontrol İşletmeni	1	1	2
Teknisyen(THS)	1	0	1
Görevlendirme Öğretmen (Kadrosu Başka Okulda)	0	16	16
Ücretli Usta Öğretici (Emekli Çalışan)	4	30	34
Ücretli Usta Öğretici (Ders Ücreti Karşılığı)	23	100	123
Hizmetli	8 (5 Eng+3)	2	10
Şoför	1	0	1
Bekçi	1	0	1
<b>Toplam Çalışan Sayıları</b>	<b>52</b>	<b>185</b>	<b>237</b>



## Okulumuz Bina ve Alanları

Okulumuzun binası ile açık ve kapalı alanlarına ilişkin temel bilgiler altta yer almaktadır.

### Okul Yerleşkesine İlişkin Bilgiler

Okul Bölümleri		Özel Alanlar	Var	Yok
Okul Kat Sayısı	<b>Bodrum+3</b>	Çok Amaçlı Salon	<b>x</b>	
Derslik Sayısı	<b>21</b>	Çok Amaçlı Saha		<b>x</b>
Derslik Alanları (m <sup>2</sup> )	<b>1000</b>	Kütüphane		<b>x</b>
Kullanılan Derslik Sayısı	<b>21</b>	Fen Laboratuvarı		<b>x</b>
Şube Sayısı	<b>Şube Yok</b>	Bilgisayar Laboratuvarı	<b>x</b>	
İdari Odaların Alanı (m <sup>2</sup> )	<b>150</b>	İş Atölyesi		<b>x</b>
Öğretmenler Odası (m <sup>2</sup> )	<b>80</b>	Beceri Atölyesi	<b>x</b>	
Okul Oturum Alanı (m <sup>2</sup> )	<b>1531</b>	Pansiyon		<b>x</b>
Okul Bahçesi (Açık Alan)(m <sup>2</sup> )	<b>3234</b>			
Okul Kapalı Alan (m <sup>2</sup> )	<b>4765</b>			
Sanatsal, bilimsel ve sportif amaçlı toplam alan (m <sup>2</sup> )	<b>250</b>			
Kantin (m <sup>2</sup> )	<b>50</b>			
Tuvalet Sayısı	<b>10</b>			
<b>Diğer (... ..)</b>				

## Sınıf ve Öğrenci Bilgileri

Okulumuzda yer alan sınıfların öğrenci sayıları alttaki tabloda verilmiştir.

<b>SINIFI</b>	Kız	Erkek	<b>Toplam</b>
Yaygın Eğitim	45000	15000	60000

## Donanım ve Teknolojik Kaynaklarımız

Teknolojik kaynaklar başta olmak üzere okulumuzda bulunan çalışır durumdaki donanım malzemesine ilişkin bilgiye alttaki tabloda yer verilmiştir.

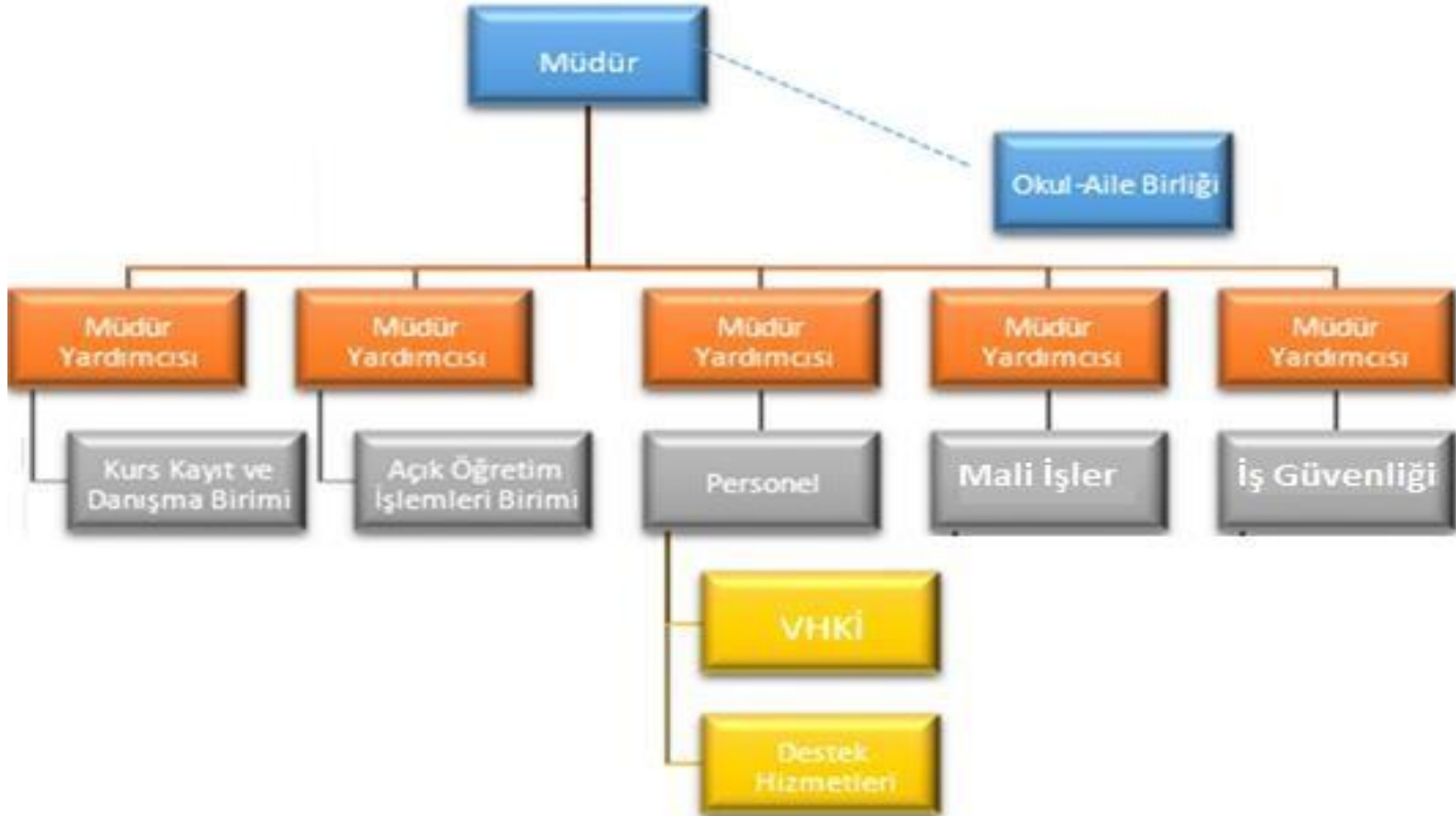
### **Teknolojik Kaynaklar Tablosu**

Akıllı Tahta Sayısı	0	TV Sayısı	2
Masaüstü Bilgisayar Sayısı	70	Yazıcı Sayısı	14
Taşınabilir Bilgisayar Sayısı	9	Fotokopi Makinesi Sayısı	2
Projeksiyon Cihazı Sayısı	8	İnternet Bağlantı Hızı	8 Mbt
Güvenlik Kamera Sayısı	16	Ses Sistemi	1

## Gelir ve Gider Bilgisi

Okulumuzun genel bütçe ödenekleri, okul aile birliđi gelirleri ve diđer katkılarda dâhil olmak üzere gelir ve giderlerine ilişkin son üç yıl gerçekleşme bilgileri alttaki tabloda verilmiştir.

<b>Yıllar</b>	<b>Gelir Miktarı</b>	<b>Gider Miktarı</b>
2016	1948757,64	1948757,64
2017	2036878,47	2036878,47
2018	2313538,72	2313538,72



Yenimahalle Halk Eğitimi Merkezi Müdürlüğü Organizasyon Şeması

## PAYDAŞ ANALİZİ

Kurumumuzun temel paydaşları öğrenci, veli ve öğretmen olmakla birlikte eğitimin dışsal etkisi nedeniyle okul çevresinde etkileşim içinde olunan geniş bir paydaş kitlesi bulunmaktadır. Paydaşlarımızın görüşleri anket, toplantı, dilek ve istek kutuları, elektronik ortamda iletilen öneriler de dâhil olmak üzere çeşitli yöntemlerle sürekli olarak alınmaktadır.



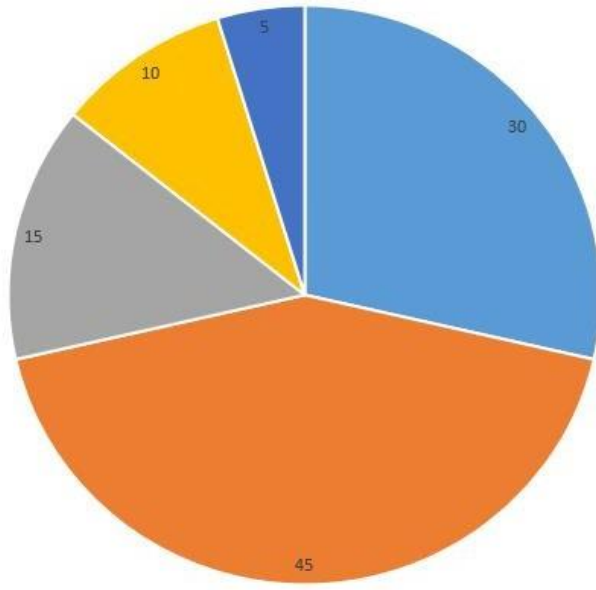
Paydaş anketlerine ilişkin ortaya çıkan temel sonuçlara altta yer verilmiştir:

### **Öğrenci (Kursiyer) Anketi Sonuçları:**

Kursiyerlerin ankete katılımı ve verdiği cevaplar doğrultusunda;

- Kurumun öğretmen kadrosu (kadrolu öğretmen ve usta öğreticilerde dâhil olmak üzere tüm branşlarda görev alan öğretmenlerden memnuniyet birinci sırada yer almaktadır.
- Kurslarda görevli öğretmenlerin yeniliğe açık olmaları, farklı öğrenme yöntemlerini uygulamaları ikinci sırada beğenilen durum olarak tespit edilmiştir.
- Kurumda dersin ihtiyaçlarına yönelik kullanılan araç ve gereçler kursiyerler tarafından üçüncü sırada memnuniyet taşımaktadır.
- Kurumda kursiyerlerin kendini güvende hissetmeleri ile kurs aralarında teneffüslerden yararlanmaları anket maddeleri dördüncü sırada yer almaktadır.
- Kurumun içi ve dışının temiz olması beşinci sırada yer almaktadır
- Kurumda derslik ve diğer mekânların yeterli olması altıncı sırada yer almaktadır.
- Kursiyerlerin rehberlik servisinden yararlanması yedinci sırada yer almaktadır.
- Kursiyerlerin okul müdürü ile iletişimi sekizinci sırada yer almaktadır.

*Kursiyer Anketi*



-Kuruma iletilen istek ve önerilerin dikkate alınması, kursiyerlerle ilgili kararlarda kursiyerlerin görüşlerinin alınması maddeleri eşit dağılım göstermektedir.

Kurum içinde tuvaletlerin yeterince temiz olmaması, kursiyerlerin yararlanabileceği kantin gibi yerlerin kurumda bulunmaması, kurum içinde asansörün arızalı olması nedeniyle kullanım dışı olması kursiyerlerin kurumla ilgili eksik gördüğü diğer hususlardır. (Asansörümüz yenilenerek hizmete sunulmuştur.)

Katılan tüm kursiyerler kendi kurs öğretmenlerinin ders anlatımı, ilgiden memnun olduklarını, kurslara öğretmenlerin hazırlıklı geldiğini belirtmişlerdir. Ayrıca halk eğitimi merkezi bünyesinde yer alan kurs çeşitliliği ve hizmet kalitesi bakımından %75 oranında kursiyerlerin memnun olduğu anlaşılmaktadır.

## Öğretmen Anketi Sonuçları:

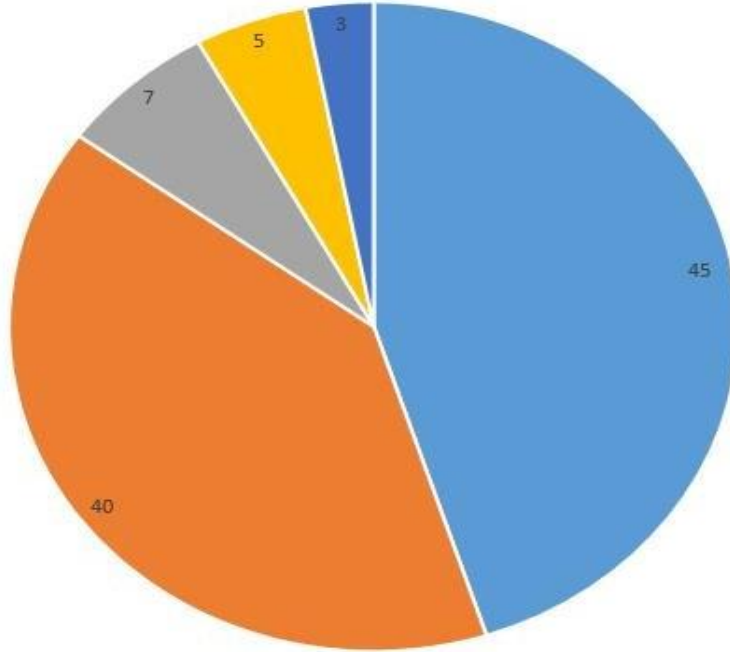
*Ankete katılan öğretmenlerin verdiği cevaplar doğrultusunda sırasıyla;*

- Kurumda tüm duyuruların zamanında herkese duyurulması;
- Okulun teknik araç açısından yeterli donanıma sahip olması;
- Kurumda yerel ve toplum üzerinde olumlu çalışmalar yapılması;
- Kurum içindeki personelin kendini geliştirmesine yönelik imkânların sağlanması;
- Kurum çalışanlarının alanlarına yönelik gelişmeleri takip etmesi ve kendi bilgilerini güncellemesi;
- Yöneticilerin vizyon, strateji ve yenilikçi düşünceleri paylaşması anket maddeleri yoğun olarak işaretlenmiştir.

Kurum içinde çalışan personele ait yerlerin yeterli olmaması eksiklik olarak görülürken personel ödüllendirmelerinde şeffaflık talep edilmektedir. Öğretmenler arasında iletişim kopukluğu ve sosyal kültürel etkinliğin az olması anketin diğer hususlar bölümünde yer almaktadır.

Kurum personeli; çalışma ortamını huzurlu ve sağlıklı insan ilişkilerinin yaşandığı, bazı yöneticilerin olumlu yaklaşımı, teknik personelin sorunlar karşısında çözüme hazır olmaları gibi ayrıca olumlu değerlendirmelerde de bulunmuştur. %85 bir oranda kurumdaki iş ve işleyişlerde genel manada bir memnuniyet olduğu anlaşılmaktadır. Bunun yanı sıra kurumda yürütülen sosyal faaliyetlerin usta öğreticilere duyurulmaması, bazı yöneticilerin öğretmen isteklerine cevap vermemesi kurum için yapılan olumsuz değerlendirmeler arasında yer almaktadır.

Öğretmen Anketi



## KURUM DIŐI ANALİZ

**PESTLE ANALİZİ;** Yenimahalle Halk Eğitimi Merkezi ve Akşam Sanat Okulu Müdürlüğünün faaliyet gösterdiği çevredeki büyük resmin görülmesine ve bu çevrede organizasyon için fırsat ve tehdit olarak algılanabilecek olan faktörlerin tespit edilmesine yardımcı olan bir analiz aracı olarak kullanılmıştır. **KURUMSAL PESTLE ANALİZİ;** Yenimahalle İlçe Millî Eğitim Müdürlüğü, planlarına dayanarak hazırlanmıştır.

Kurumumuzun bir yaygın eğitim kurumu olması nedeniyle öğretmenlerin kurs programlarının zaman çizelgesi birbirinden farklılık göstermektedir. Budurum informal iletişimde aksamalara sebep olmaktadır.

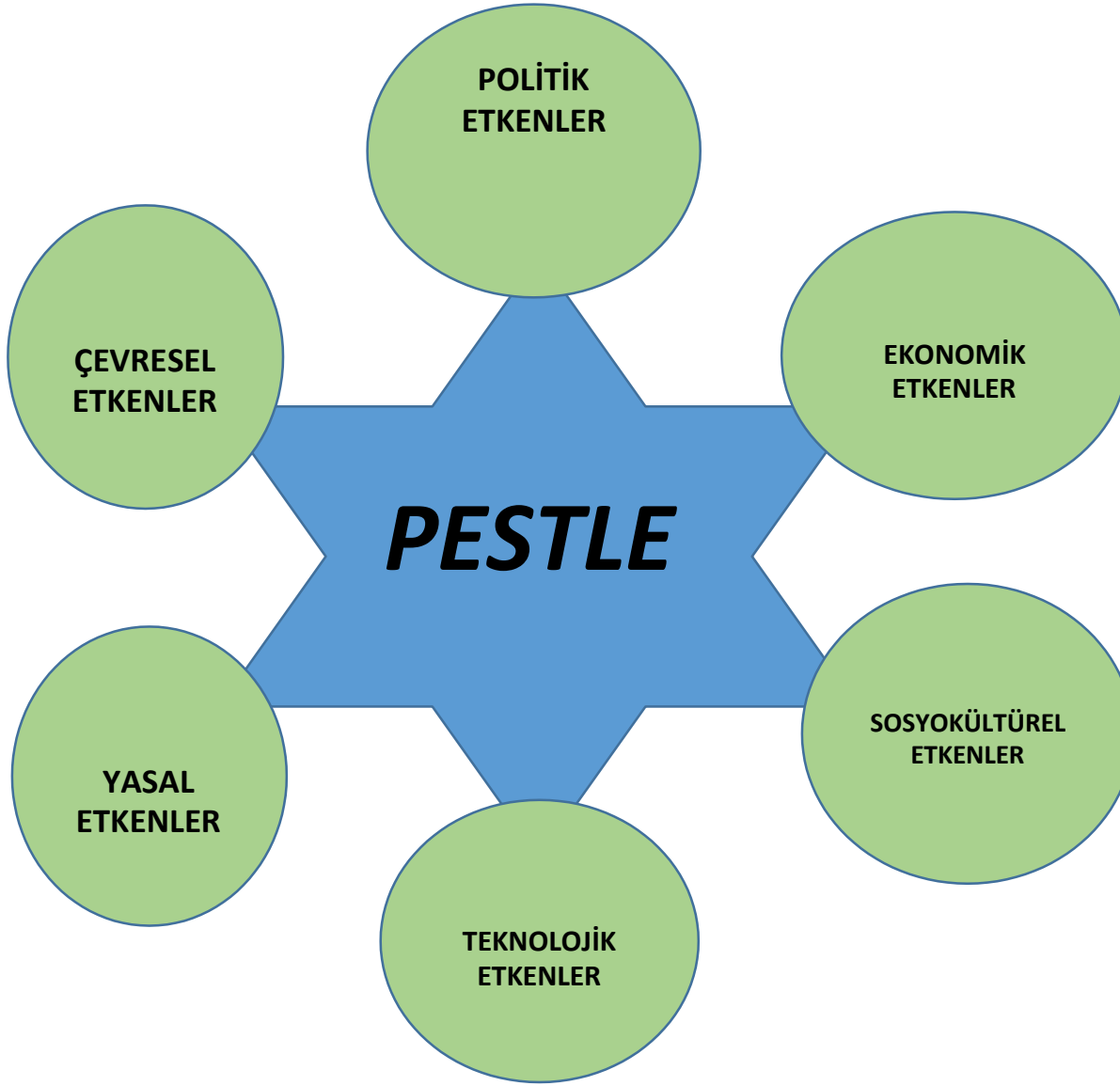
Kurs çeşidinin fazla olması nedeniyle farklı nitelikteki kurs eğiticileri kurum bünyesinde görev yapmaktadır.

*Kurs eğiticisi ihtiyacı olduğu takdirde öncelik;*

İlçemiz okullarında görev yapan öğretmenler ve diğer kurumlardan uygun şartları taşıyan eğiticilerden görevlendirme yapılır.

Talep durumuna göre ücretli usta öğretici müracaatları her sene alınarak oluşan sıralamaya göre görevlendirme yapılır.





PESTLE analiziyle kurum üzerinde etkili olan veya olabilecek politik, ekonomik, sosyokültürel, teknolojik, yasal ve çevresel dış etkenlerin tespit edilmesi amaçlanır. İdareyi etkileyen ya da etkileyebilecek değişiklik ve eğilimlerin sınıflandırılması bu analizin ilk aşamasını oluşturur.

Etkenlerin tespit edilmesinde PESTLE matrisinden yararlanılır. Bu matriste PESTLE unsurları içerisinde gerçekleşmesi muhtemel olan hususlar ile bunların gerçekleşmesi durumunda idare için oluşturacağı potansiyel fırsatlar ve tehditler ortaya konulur.

ETKEN	TESPİTLER ETKENLER/SORUNLAR	İDAREYE ETKİSİ		NE YAPILMALI?
		FIRSATLAR	TEHDİTLER	
Politik	<p>MEB Stratejik Planı, Bakanlık Mevzuatı, Bölge Planı, İlimizdeki Büyükşehir ve ilçe belediyelerin stratejik planları, Millî Eğitim Kalite Çerçevesi, Hayat Boyu Öğrenme Strateji Belgesi, Mesleki ve Teknik Eğitim Strateji Belgesi, Mesleki Eğitim Kurulu Kararları temel alındığında;</p> <p>-Hayat boyu öğrenmenin güçlendirilmesi açısından farkındalık oluşmaması.</p> <p>-Yaygın eğitim alanındaki aktörlerin çeşitliliğinin artmaması.</p> <p>-Dezavantajlı grupların hayat boyu öğrenme faaliyetlerine katılımında zorluklar yaşaması.</p> <p>-Mesleki rehberlik ve danışmanlık hizmetlerinde yetersizlik.</p>	<p>Kurumun İnternet sayfasının olması.</p> <p>- Değişik kurumlar bünyesinde kursların açılması.</p> <p>- Yabancılara yönelik Türkçe öğretim kurs modülünün olması.</p>	<p>Kurum merkezinin toplu ulaşım noktalarına uzak olması.</p> <p>-Çalışan kursiyerlerin iş yerlerinden dolayı devam edemeyişi</p>	<p>Kurum internet sayfası güncel tutulmalı.</p> <p>-İlçe genelinde talep yoğunluğu yaşanan yerlerde kurslar açmak.</p> <p>-Bilgilendirici ve tanıtıcı afiş ve broşürle basıp dağıtmak.</p> <p>-Eğitim sisteminde, bireylerin kişilik ve kabiliyetlerini geliştiren, hayat boyu öğrenme yaklaşımı çerçevesinde iş gücü piyasasıyla uyumunu güçlendiren, fırsat eşitliğine dayalı, kalite odaklı dönüşüm sürdürülecektir.</p> <p>-Yabancı dil eğitimine erken yaşlarda başlanacak, bireylerin en az bir yabancı dili iyi derecede öğrenmesini sağlayacak düzenlemeler yapılacaktır.</p> <p>-Stratejik plan ve performans programlarındaki amaç ve hedeflerin performans göstergeleri üzerinden ölçülebilirlik düzeyi artırılacak, faaliyet raporlarının performansı yansıtma niteliği güçlendirilecektir.</p>

ETKEN	TESPİTLER ETKENLER/SORUNLAR	İDAREYE ETKİSİ		NE YAPILMALI?
		FIRSATLAR	TEHDİTLER	
Ekonomik	5018 sayılı “Kamu Mali Yönetimi ve Kontrol Kanunu” ile kamu kaynaklarının etkili, ekonomik ve verimli bir şekilde elde edilmesi ve kullanılması, hesap verebilirlik ve malî saydamlık ilkeleri ön plana çıkarılmıştır. Bu Kanun içerisine stratejik yönetim ve performans yönetimi ile yönetim kalitesinin geliştirilmesi üst politika belirleyicileri tarafından belirlen standartlara uygun hizmet sunmak etken olmaktadır.	"-Bakanlık bütçesinden gönderilen ödenekler. -Okul Aile birliğine yapılan gönüllü bağışlar -Diğer kurum-kuruluş, dernekler ve STK tarafından yapılabilen hibeler.	Merkezimizin yaygın eğitim kurumu olması nedeniyle özellikle yapılacak yardımlarda (stk, dernekler tarafından yapılan) geri planda tutulması. -Farklı mekânlarda kursların açılması donanım ihtiyacını getirmesi.	"Okul Aile Birliğinin yapılacak giderlerde katkı sayısını artırmak. - Eğitim sistemi ile iş gücü piyasası arasındaki uyum; hayat boyu öğrenme perspektifinden hareketle iş yaşamının gerektirdiği beceri ve yetkinliklerin kazandırılması.

# Sosyokültürel

ETKEN	TESPİTLER ETKENLER/SORUNLAR	İDAREYE ETKİSİ		NE YAPILMALI?
		FIRSATLAR	TEHDİTLER	
	<p>Türkiye nüfusunun doğurganlık seviyesindeki azalmanın ve ölümlülük koşullarındaki iyileşmenin bir sonucu olarak zaman içinde genç nüfus yapısına sahip olmaktan çıkarak gittikçe yaşlı nüfus yapısına dönüşmesi haliyle merkezimizin hizmet verdiği Yenimahalle ilçesini de etkilemektedir. İlçemizin Batıkent ve Yenimahalle merkez bölgesinde orta gelir grubu aileler, Demetevler, Şentepe, Karşıyaka ve Yahyalar bölgelerinde ise genel olarak orta ve alt-orta gelir grubuna mensup aileler yaşamaktadır. Bu bölgede geliri asgari ücret düzeyinde ailelerin de bulunmaktadır. Sığınmacıların toplumsal kabul ve uyum sürecinde sorunlar olabilmektedir. Bu yüzden sığınmacıların toplumsal ve ekonomik etkilerinin, toplumsal ve bireysel tehdit ve fırsat boyutlarıyla iyi analiz edilmesi kabul ve uyum süreci açısından önem arz etmektedir.</p>	<p>İnternet sayfası üzerinden çeşitli duyuruların ve bilgilendirmelerin yapılması. -Sığınmacı çocukların kayıtlı olduğu örgün eğitim kurumların kurs taleplerinin gelmesi. -Okuryazarlığın yaygınlaşması için Cumhurbaşkanlığınca başlatılan “Okuryazarlık Seferberliği” projesi.</p>	<p>Sığınmacılara yönelik ön yargılar ve olumsuz tutumlar. - Sığınmacı durumda olan kursiyerlerin ekonomik sebepler nedeniyle işte çalışıp kurs programlarını aksatması. -Okuma Yazma kursuna katılan kursiyerlerin çoğunlukla ileri yaşta olmaları nedeniyle sağlık problemleri yaşamaları, bu durum da devamsızlığı etkilemektedir.</p>	<p>-Daha önce de yapılagelen yabancılara Türkçe öğretimine yönelik kurs faaliyetlerine devam edilmeli. -Geçici kimlik kartı olmayanlar için bilgilendirme yapıp “Göç İdaresine” yönlendirme yapılmalı. -Okuma yazmanın yaygınlaşması için çevre okullarda kurslar açılmasına devam edilmeli.</p>

ETKEN	TESPİTLER ETKENLER/SORUNLAR	İDAREYE ETKİSİ		NE YAPILMALI?
		FIRSATLAR	TEHDİTLER	
	<p>e-yaygın sistemi üzerinden kurs iş ve işlemleri, Mebbis personel modülü üzerinden özlük işleri, hizmet içi eğitimler ve diğer başvurular yapılmaktadır. Dört adet bilgisayar laboratuvarı bulunmakta; bu dersliklerde; bilgisayar/ internet kullanımı, F klavye kullanımı, kodlama, 3D animasyon, bilgisayar destekli muhasebe tarzı kurslar verilmektedir. Kurum dersliklerinde akıllı tahta sistemi olmamakla birlikte projeksiyonlar ve bilgisayarlarla ders etkinlikleri desteklenmektedir. Yazışmalar DYS üzerinden yapılmaktadır. Kurs ön kayıtları telefonla, internet sitemiz üzerinden veya şahsen gelerek kayıt bırakılmaktadır. Ayrıca kurs işlemleri ve sertifikaların basımı için tahsis edilmiş bilgisayarlar ve renkli/siyah-beyaz yazıcılar bulunmaktadır. Giyim teknolojileri ve nakış alanında dikiş makineleri, ütüler kullanılmaktadır.</p>	<p>"-Kursiyerlerin bilişim teknolojileri alanına ilgisinin yüksek olması. - Dört adet bilgisayar laboratuvarının olması -Kurumda bilişim teknolojileri alanında öğretmen olması - Bilişim teknolojileri alanında usta öğretici müracaatlarının olması.</p>	<p>"Bilişim teknolojileri alanında meydana gelen hızlı değişimler (Güncellemeler). -Bilişim teknolojileri alanında kullanılan malzemelerin bakım ve onarım/parça değişimi gerektirmesi. - Giyim teknolojileri alanında kullanılan makinelerin parçalarının zor bulunması.</p>	<p>-Bakım onarım ve parça değişim maliyetlerini karşılamak için Okul Aile Birliğini devreye sokmak. -Mebbis e- talep modülünden ilgili araç gereç ve bilişim teknolojileri için talepte bulunmak. -Atölye ve derslikte olan makine/ araç gereç kullanımı konusunda kursiyerlere bilgi vermek.</p>

ETKEN	TESPİTLER ETKENLER/SORUNLAR	İDAREYE ETKİSİ		NE YAPILMALI?
		FIRSATLAR	TEHDİTLER	
	<p>Başta T.C. Anayasası olmak üzere 1739 sayılı Milli Eğitim Temel Kanunu , 652 sayılı Milli Eğitim Bakanlığının Teşkilat ve Görevleri Hakkında KHK , 2841 sayılı Zorunlu İlköğrenim Çağı Dışında Kalmış Okuma-Yazma Bilmeyen Vatandaşların, Okur-Yazar Duruma Getirilmesi veya Bunlara İlkokul Düzeyinde Eğitim Öğretim Yapıtılması Hakkında Kanun, 3308 sayılı Mesleki Eğitim Kanunu, 573 sayılı Özel Eğitim Hakkında Kanun Hükmünde Kararname, 6331 Sayılı İş Sağlığı Ve Güvenliği Kanunu, Millî Eğitim Bakanlığı Hayat Boyu Öğrenme Kurumları Yönetmeliği, Açık Öğretim Lisesi Yönetmeliği Meslekî Açık Öğretim Lisesi Yönetmeliği, Meslekî ve Teknik Eğitim Yönetmeliği, Açık Öğretim Ortaokulu Yönetmeliği, Millî Eğitim Bakanlığı Kurumlarında Sözleşmeli Veya Ek Ders Görevi İle Görevlendirilecek Uzman ve Usta Öğreticiler Hakkında Yönetmelik hükümlerine göre işlemler yapılmaktadır.</p>	<p>Tecrübeli yönetici ve öğretmen yapısının olması uygulamaları kolaylaştırmaktadır. e-devlet üzerinden sertifika sorgulamasının yapılması. e- devlet üzerinden okuryazarlık belgesinin sorgulanması Kursları açma veya kapatma için gerekli kuralların olması</p>	<p>Her vatandaşın e-devlet şifresine sahip olmaması. Mevzuat hükümlerindeki değişimler. Verilen kurs bitirme belgelerinin istihdam boyutunda yetersiz olması. Mesleki eğitim merkezlerinde kalfalık, ustalık ve usta öğreticilik belgelerinin verilmesi nedeniyle merkezimize olan talep azalmaktadır.</p>	<p>Kursiyerlere e-devlet üzerinden yapılacak işlemler hakkında bilgilendirme yapmak. Kurumun resmî internet sitesinden mevzuatla ilgili değişiklikler hakkında bilgi vermek. Vatandaşlar için faydalı broşür ve afişleri kurum panolarına asmak. Hobi ağırlıklı kurslarla çalışan bireylerin merkezimize olan talebi artırılabilir.</p>

ETKEN	TESPİTLER	İDAREYE ETKİSİ		NE YAPILMALI?
	ETKENLER/SORUNLAR	FIRSATLAR	TEHDİTLER	
	<p>Merkezimizin hizmet alanı olan Yenimahalle, şehir merkezi haricinde engebeli bir arazide kurulmuştur. Denizden yüksekliği 830 metredir. İlçenin yüzölçümü 274 km²'dir. Komşu illerden gelen Çubuk Çayı, Hatip Çayı ve İncesu Deresi, ilçenin Akköprü mevkiinde birleştikten sonra Çiftlik, Güvercinlik ve Etimesgut'tan geçerek Sincan Osmaniye köyü yakınında Akıncı Ovası'ndan gelen Ova Çayı ile birleşerek Ankara Çayı adını alır ve Sakarya Irmağı'nın büyük bir kolu olarak Polatlı sınırlarına kadar girer. İlçemizin Batıkent ve Yenimahalle merkez bölgesinde orta gelir grubu aileler, Demetevler, Şentepe, Karşıyaka ve Yahyalar bölgelerinde ise genel olarak orta ve alt-orta gelir grubuna mensup aileler yaşamaktadır. Bu bölgede geliri asgari ücret düzeyinde ailelerin de bulunduğu bir gerçektir. İlçe merkezinde ve Şentepe bölgesinde eski yapılar yıkılarak ekseriya çok katlı yapılara geçiş devam etmektedir. Yenimahalle'de ikamet edenlerin birçoğu memur, işçi ya da esnaf olarak çalışmakta olup, çiftlik veya hayvancılıkla geçimini sağlayan 1000 kişiye yakın vatandaşımız bulunmaktadır. Bu rakam ilçe nüfusu düşünüldüğünde çok azdır. Bu nedenle ilçemizde tarım veya hayvancılıkla geçimini sağlayan vatandaşımız yok denecek kadar azdır. Halk Ekmek, ASELSAN, Türk Traktör, AOÇ Süt Fabrikaları ilçemizde bulunmaktadır.</p>	<p>"- Üç adet organize sanayi bölgesinin bulunması. (İVEDİK ORG. S. B., OSTİM ORG. SAN. B. Ve GİMAT ORG. SAN. B.) - İlçede önemli kamu kurum ve kuruluşların bulunması. (Cumhurbaşkanlığı Külliyesi, Ankara Valiliği (Varlık Mahallesi Yerleşkesi), MİT Başkanlığı, Jandarma Genel Komutanlığı, Bölge İdare Mahkemesi, Ankara İl Emniyet Müdürlüğü (Çiftlik Polis Merkezi Sorumluluk Bölgesi), İl Jandarma Komutanlığı, İl Milli Eğitim Müdürlüğü, Ankara Büyükşehir Belediyesi, Nüfus ve Vatandaşlık Genel Müdürlüğü, Halk Ekmek Genel Müdürlüğü, EGO Genel Müdürlüğü, Orman Genel Müdürlüğü, Yenimahalle Kaymakamlığı, Yenimahalle Belediye Başkanlığı, Gazi Üniversitesi Rektörlüğü, Fen Edebiyat, Eczacılık, Tıp, Mesleki Eğitim, Eğitim Fakülteleri Beden Eğitimi ve Spor Yüksek Okulu, Ankara Üniversitesi Rektörlüğü, Diş Hekimliği, Eczacılık, Fen Edebiyat, Mühendislik Fakülteleri, Yıldırım Beyazıt Üniversitesine Bağlı Fakülteler, Hacettepe Üniversitesi Devlet Konservatuvarı MKE Kurumu, Merkez Bankası Banknot Matbaası, MEB Şura Salonu ve İçişleri Bakanlığı Araştırma ve Eğitim Merkezi Müdürlüğü)</p>	<p>Halk eğitimi merkezlerinde açılan kursların yeterince tanınmaması. Kalabalık gruplar için yer probleminin olması. Merkez binanın toplu ulaşım güzergâhlarına uzak olması.</p>	<p>-Kurum ve kuruluşlardan gelecek talepler doğrultusunda istenilen kurslara dair iş ve işlemleri yapmak. Protokol yapmak isteyen kurumlara gerekli rehberliği yapmak. Uygun şartları taşıyan kurumların bünyesinde taleplerine göre kurs yerleri açmak. Eğitici niteliği taşıyan diğer kurum personelinden yararlanmak.</p>

## Kurumsal Paydaşlar;

- Ankara Büyükşehir Belediyesi
- Yaygın Eğitim Geliştirme Vakfı,
- Engelli Dernekleri Federasyonu ve bağlı dernekler,
- Alkol ve Uyuşturucu Madde Bağımlıları Tedavi ve Araştırma Merkezi “**AMATEM**”
- Yenimahalle Görme Engelliler Rehabilitasyon Merkezi,
- Demetevler Fatma Üçer Huzurevi Yaşlı Bakım ve Rehabilitasyon Merkezi
- Sincan Açık Ceza İnfaz Kurumu
- Ankara İl Tarım Müdürlüğü
- Hayrat Vakfı
- Uluslararası Hayat Boyu Öğrenme Derneği “**UHBODER**”
- Yenimahalle Belediyesi,
- Toprak Mahsulleri Ofisi Genel Müdürlüğü,
- Ata Sporları Vakfı,
- Ankara İl Emniyet Müdürlüğü,
- FERA Global Belgelendirme ve
- İlçe sınırlarındaki mahalle muhtarlıkları olarak sıralanabilmektedir.



## GZFT (Güçlü, Zayıf, Fırsat, Tehdit) Analizi

Okulumuzun temel istatistiklerinde verilen okul künyesi, çalışan bilgileri, bina bilgileri, teknolojik kaynak bilgileri ve gelir gider bilgileri ile paydaş anketleri sonucunda ortaya çıkan sorun ve gelişime açık alanlar iç ve dış faktör olarak değerlendirilerek GZFT tablosunda belirtilmiştir. Dolayısıyla olguyu belirten istatistikler ile algıyı ölçen anketlerden çıkan sonuçlar tek bir analizde birleştirilmiştir.

Kurumun güçlü ve zayıf yönleri donanım, malzeme, çalışan, iş yapma becerisi, kurumsal iletişim gibi çok çeşitli alanlarda kendisinden kaynaklı olan güçlülükleri ve zayıflıkları ifade etmektedir ve ayrımda temel olarak okul müdürü/müdürlüğü kapsamından bakılarak iç faktör ve dış faktör ayrımı yapılmıştır.

### İçsel Faktörler

#### Güçlü Yönler

Öğrenciler (Kursiyer)	Hayat boyu öğrenme kapsamında verilen kursların çok çeşitli olması, Eğitim-öğretimin ücretsiz olması, Yaş grubunun geniş olması.
Çalışanlar	Eğitici yetersizliği durumunda ücretli usta öğretici görevlendirilme yapılması. Çalışan kadın personel sayısının fazla olması. Dış Kurumlardan eğitici temin edilmesi.
Bina ve Yerleşke	Binanın 2006 yılında hizmete girmesi. Otopark ve bahçe bulunması. Isıtmanın doğalgaz ile sağlanması.
Donanım	4 bilgisayar laboratuvarının olması. Dikiş makinesi ve ütü donanımının olması. Projeksiyonlar ve internetin aktif kullanımı.
Bütçe	Bakanlığımızdan gelen ödenekler ve Okul Aile Birliğine yapılan bağışlar.
Yönetim Süreçleri	İdari birim arasında görev dağılımı olması. İdare birimlerine kolay ulaşılabilmesi.

İletişim Süreçleri	İnternet üzerinden, telefon ve şahsi müracaatlarla hızlı kayıt olma süreci, duyuruların zaman geçirmeksizin yapılması, imza sirkülerinin çıkması.
Diğer	Açık meslek lisesi yüz yüze eğitim verme altyapısının olması, Açık öğretim büro hizmetlerinin verilmesi.

### Zayıf Yönler

Öğrenciler	Kursiyerler arasındaki eğitim seviyesinin çok farklı olması.
Çalışanlar	Ortalama olarak kurumda çalışma süresinin 18 yıl olması. Personeller arasında sosyal kültürel etkileşim yetersizliği. Merkezî ve mahalli hizmet içi eğitim faaliyetlerine katılım sayısının az olması.
Bina ve Yerleşke	Kurum binasının küçük çaplı onarıma ihtiyaç duyması. Kantin ve yemekhane olmaması.
Donanım	Akıllı tahta sistemini olmaması. Bilgisayar laboratuvarındaki donanımın eski /arızalı olması.
Bütçe	Bakanlığımızdan gelen ödenekler ve Okul Aile Birliğine yapılan bağışlar ile bütçenin sınırlı olması.
Yönetim Süreçleri	Görev dağılımlarında birimler arası geçişlerin belirsiz olması.
İletişim Süreçleri	Hedef kitleyi artırmak için internet ortamında sosyal ağ linkinin olmaması.
Diğer	Modüllerin hedef gruplara uygun olmaması, Motivasyon ve iş doyumunu artıracak kurum içi sosyal-kültürel faaliyetlerin eksikliği. Ücretli öğretmenlerin formasyon eksikliği.

## Dışsal Faktörler

### Fırsatlar

Politik	Hayat boyu öğrenmenin öneminin üst politika belgelerinde yer alması, modül programlarının güncellenmesi. İstihdamda sertifikasyonun öneminin artması.
Ekonomik	Sanayi işletmelerine yakınlık, sanayi bölgelerinden gelen kurs talepleri. İlçede üç organize sanayi bölgesinin olması.
Sosyolojik	Merkez binanın eğitim-öğretime açık nüfus yoğunluğunun bulunduğu çevrede bulunması. Çalışan bireylerin hobi kurslarına ilgisinin artması.
Teknolojik	Bilişim teknolojilerine artan ihtiyaç. Resmî yazışmaların DYS üzerinden yapılması. E-yaygın otomasyon sisteminin olması ve bu sistem üzerinden engelli bireylere yönelik seçenek olması. TÜRKHEM sisteminden yararlanma. E-devlet üzerinden sertifika sorgulamasının yapılması.
Mevzuat-Yasal	Kurs sonlarında verilen belgelerin MEB onaylı olması. Hayat Boyu Öğrenme Kurumları Yönetmeliğinin yayınlanması.
Ekolojik	Çevredeki nüfus yoğunluğunun fazla olması, Hizmet verilen hedef kitlenin geniş olması. Cemre ve Demetevler parkına yakın olması.

### Tehditler

Politik	Halk eğitimi merkezinin MEB'e bağlı bir kurum olarak bilinmemesi, Kurs sonlarında istihdamın yetersiz olması.
Ekonomik	Yenimahalle'de ikamet eden vatandaşların çoğunluğunun orta ve düşük ekonomik gelire sahip olması.
Sosyolojik	Hayat boyu eğitim-öğretim kültürünün çevre halkı tarafından benimsenmemiş olması. Toplumda kitap okuma, spor yapma, sanatsal ve kültürel faaliyetlerde bulunma alışkanlığının yetersiz olması.
Teknolojik	Bilişim teknolojilerinde ve yazılım alanında hızlı ve pahalı değişimler. Atölyelerdeki makine arızaları. Destekleme ve yetiştirme kursları için kaynak yetersizliği.
Mevzuat-Yasal	Kurs açmak için 12 kursiyer sayısının ön şart olması, Hazırlanan modüllerin hedef kitleye uygun olmaması, Destekleme ve Yetiştirme Kurslarının açılması (bir üst öğrenime hazırlık kurslarının açılması) merkezin fiziksel kapasitesinin yetersiz kalmasına neden olmaktadır.
Ekolojik	Göç alan bir ilçe olması. Merkezimize yakın hizmet veren toplu ulaşım araçlarının geçmemesi.

## Gelişim ve Sorun Alanları

Gelişim ve sorun alanları analizi ile GZFT analizi sonucunda ortaya çıkan sonuçların planın geleceğe yönelim bölümü ile ilişkilendirilmesi ve buradan hareketle hedef, gösterge ve eylemlerin belirlenmesi sağlanmaktadır.

Gelişim ve sorun alanları ayrımında eğitim ve öğretim faaliyetlerine ilişkin üç temel tema olan Eğitime Erişim, Eğitimde Kalite ve Kurumsal Kapasite kullanılmıştır. Eğitime Erişim, öğrencinin eğitim faaliyetine erişmesi ve tamamlamasına ilişkin süreçleri; Eğitimde Kalite, öğrencinin akademik başarısı, sosyal ve bilişsel gelişimi ve istihdamı da dâhil olmak üzere eğitim ve öğretim sürecinin hayata hazırlama evresini; Kurumsal Kapasite ise kurumsal yapı, kurum kültürü, donanım, bina gibi eğitim ve öğretim sürecine destek mahiyetinde olan kapasiteyi belirtmektedir.

<b>Eğitime Erişim</b>	<b>Eğitimde Kalite</b>	<b>Kurumsal Kapasite</b>
Örgün eğitim kurumları	Mahalli hizmet içi eğitim	Sosyal ağ sistemindeki yetersizlik
Kurslara katılım	Merkezî hizmet içi eğitim	Kurs eğiticisi talebi
Diğer kurumların bünyesinde kursların az olması	Mesleki ve eğitsel rehberlik	Atölye donanımları
Dezavantajlı gruplar	Yönlendirme faaliyetleri	Temizlik işleri
Yabancı öğrenciler (Sığınmacı, mülteci vb.)	Ders araç gereçleri	İş güvenliği, merkez güvenliği
Okuma yazma kurs ve sınavları	Sosyal-Kültürel faaliyetler	Ödenek kullanımı
Tanıtım faaliyetleri		Bilişim teknolojileri
Açık Öğretim ortaokulu		
Açık Öğretim Meslek Lisesi/Lise		
Destekleme ve Yetiştirme Kursları		

Gelişim ve sorun alanlarına ilişkin GZFT analizinden yola çıkılarak saptamalar yapılırken yukarıdaki tabloda yer alan ayrımında belirtilen temel sorun alanlarına dikkat edilmiştir.

## Gelişim ve Sorun Alanlarımız

<b>1.TEMA: EĞİTİM VE ÖĞRETİME ERİŞİM</b>	
1	Okuma yazma kurslarında yaşanan aksamalar
2	Diğer örgün eğitim kurumlarından gelen kurs taleplerinin yetersiz olması
3	Açık öğretim hizmetlerinden yararlanma durumu
4	Dezavantajlı bireylerin kurs hizmetlerinden yararlanma durumu

<b>2.TEMA: EĞİTİM VE ÖĞRETİMDE KALİTE</b>	
1	Meslekî /Eğitsel Rehberliğin yetersiz olması
2	Hizmet içi eğitim faaliyetlere katılımın düşük olması
3	Personel motivasyonunu artırıcı sosyal faaliyetlerin yetersizliği
4	Ders araç gereçlerindeki yetersizlik

<b>3.TEMA: KURUMSAL KAPASİTE</b>	
1	Kurs talepleri nedeniyle eğitici sayısındaki yetersizlik.
2	Uygulama atölyelerinin yetersizliği (Aşçılık, mantarcılık, seramik, arıcılık vb.)
3	İş güvenliği kalitesinin artırılması.
4	Atölyelerdeki makine ve cihazların bakım onarımı

## **BÖLÜM III: MİSYON, VİZYON VE TEMEL DEĞERLER**

Yenimahalle Halk Eğitimi Merkezi Müdürlüğümüzün, misyon, vizyon, temel ilke ve değerlerinin oluşturulması kapsamında öğretmenlerimiz, öğrencilerimiz, velilerimiz, çalışanlarımız ve diğer paydaşlarımızdan alınan görüşler, sonucunda stratejik plan hazırlama ekibi tarafından oluşturulan Misyon, Vizyon, Temel Değerler; strateji geliştirme kuruluna sunulmuş ve kurul tarafından onaylanmıştır.

### **MİSYONUMUZ**

Bireye millî ve manevi değerler doğrultusunda; kişisel gelişim, sosyal-kültürel, mesleki ve teknik, sanatsal ve sportif alanlarda yaygın eğitim hizmetiyle kendini gerçekleştirmesini destekleyen yenilik ve gelişmeye açık, kaliteli eğitim vermek.

### **VİZYONUMUZ**

Hayata mutlu bireyler hazırlamak için her zaman, her yerde, ilgi ve ihtiyaçlar doğrultusunda herkese eğitim.

### **TEMEL DEĞERLERİMİZ**

- 1) Verimlilik
- 2) Saygı-hoşgörü
- 3) Eşitlik-adalet
- 4) Çevre bilinci
- 5) İş birliği-katılımcılık
- 6) Yenilikçilik
- 7) Ahlaki değerlere bağlı olma
- 8) Bilimin evrenselliğine inanma
- 9) Atatürk ilke ve inkılâplarına bağlılık.

## BÖLÜM IV: AMAÇ, HEDEF VE EYLEMLER

### TEMA I: EĞİTİM VE ÖĞRETİME ERİŞİM

Eğitim ve öğretime erişim, kurslara yönelik talepler, devam ve devamsızlık, kuruma ve kurslara uyum, dezavantajlı bireylerin (özel eğitime ihtiyaç duyan bireylerin) kurs eğitimine erişimi, yabancı öğrencilerin eğitime erişimi ve hayat boyu öğrenme kapsamında yürütülen faaliyetlerin ele alındığı temadır.

#### Stratejik Amaç 1:

Her yerde, her zaman, herkese eğitim ilkesiyle, değişen ve gelişen toplum yapısı içinde bireyin ve sektörlerin talepleri doğrultusunda yaygın eğitim faaliyetlerine katılımı artırılacaktır.

#### *Stratejik Hedef 1.1.*

İlçemiz genelinde bireylerin sosyal-kültürel, mesleki ve teknik, sanatsal, sportif ve kişisel gelişim alanlarına yönelik yaygın eğitin kapsamında düzenlenen kurslara katılım artırmak için etkinlikler yapılacaktır.

#### Performans Göstergeleri

No	PERFORMANS GÖSTERGESİ	Mevcut	HEDEF				
		2018	2019	2020	2021	2022	2023
<b>PG.1.1.1.</b>	İlçemizdeki örgün eğitim kurumlarından kurslara (Hayat boyu öğrenme kapsamında) kayıt yaptıranların sayısı (sayı)	100	105	110	115	120	125



<b>PG.1.1.2</b>	Resmi/Özel kurumlardan kurslara (Hayat boyu öğrenme kapsamında) katılımcı sayısı (sayı)	20	25	30	35	40	45
<b>PG.1.1.3.</b>	İlçemiz genelinde Hayat boyu öğrenme kapsamında açılan kurslardan dezavantajlı bireylerin yararlanma oranı (%)	%5	%7,5	%10	%12,5	%15	%17,5
<b>PG.1.1.4.</b>	Mesleki ve teknik alan açılan kurslara katılım oranı (%)	%5	%7,5	%10	%12,5	%15	%17,5
<b>PG.1.1.5.</b>	Sanatsal ve kişisel gelişim alanda açılan kurslara katılım oranı (%)	%5	%7,5	%10	%12,5	%15	%17,5
<b>PG.1.1.6.</b>	Merkezimizin hizmeti ile Açık Öğretim hizmetinden yararlanma oranı (%)	%5	%7,5	%10	%12,5	%15	%17,5
<b>PG.1.1.7.</b>	Destekleme ve Yetiştirme kurslarından yararlanma oranı (%)	%5	%7,5	%10	%12,5	%15	%17,5
<b>PG.1.1.8.</b>	Hayat boyu öğrenme kapsamında açılan kurslara katılan kişi sayısı (sayı)	60000	60500	61000	61500	62000	62500

## Eylemler

No	Eylem İfadesi	Eylem Sorumlusu	Eylem Tarihi
1.1.1.	Hayat boyu öğrenme kapsamında düzenlenecek kurslara katılım artırmak için kurum tanıtım çalışması yapılacaktır.	İlgili Müdür Yardımcısı	Plan Dönemi Boyunca
1.1.2	İhtiyaç doğrultusunda açılacak kursların belirlenme çalışması yapılacaktır.	İlgili Müdür Yardımcısı	Plan Dönemi Boyunca
1.1.3	Kurumun resmî internet sitesi güncellenecektir.	İlgili Müdür Yardımcısı	Plan Dönemi Boyunca
1.1.4	İlçemizdeki diğer bölge okullar zümre toplantısına katılım sağlanıp gerekli bilgilendirme yapılacaktır.	İlgili Müdür Yardımcısı	Plan Dönemi Boyunca
1.1.5	Dezavantajlı bireylerin kurs hizmetlerinden yararlanmasını artırıcı çalışmalar yapılacaktır.	İlgili Müdür Yardımcısı	Plan Dönemi Boyunca

No	Eylem İfadesi	Eylem Sorumlusu	Eylem Tarihi
1.1.6	Destekleme ve yetiştirme kurslarına katılımı artırmak için çalışmalar yapılacaktır.	İlgili Müdür Yardımcısı	Plan Dönemi Boyunca
1.1.7	Açık öğretim hizmetlerinin etkin ve verimli olması için gerekli çalışmalar yapılacaktır.	İlgili Müdür Yardımcısı	Plan Dönemi Boyunca

*Stratejik Hedef 1.2.*

Okuma yazma oranını artırmak için etkinlikler yapılacaktır.

### Performans Göstergeleri

No	PERFORMANS GÖSTERGESİ	Mevcut	HEDEF				
		2018	2019	2020	2021	2022	2023
<b>PG.1.2.1.</b>	İlçemizde Hayat Boyu öğrenme kapsamında okuma yazma kurslarına kayıt yaptıranların sayısı (sayı)	40	45	50	55	60	65
<b>PG.1.2.2.</b>	Okuma yazma kurslarına devam etme oranı(%)	%5	%7,5	%10	%12,5	%15	%17,5
<b>PG.1.2.3.</b>	Okuma yazma kursunu bitirip sertifika alanların oranı(%)	%5	%7,5	%10	%12,5	%15	%17,5

## Eylemler

No	Eylem İfadesi	Eylem Sorumlusu	Eylem Tarihi
1.2.1.	Merkez bina dışında okuma yazma kurslarının yaygınlaşması için faaliyetler yapılacaktır.	İlgili Müdür Yardımcısı	Plan Dönemi Boyunca
1.2.2	İlçemizdeki diğer bölge okullar zümre toplantısına katılım sağlanıp gerekli bilgilendirme yapılacaktır.	İlgili Müdür Yardımcısı	Plan Dönemi Boyunca
1.2.3	Okuma yazma I. Kademe Seviye Sınavı ve belge basımı yapılacaktır.	İlgili Müdür Yardımcısı	Plan Dönemi Boyunca
1.2.4	Okuma yazma II. Kademe Seviye Sınavı ve belge basımı yapılacaktır.	İlgili Müdür Yardımcısı	Plan Dönemi Boyunca

## TEMA II: EĞİTİM VE ÖĞRETİMDE KALİTENİN ARTIRILMASI

Eğitim ve öğretimde kalitenin artırılması başlığı esas olarak eğitim ve öğretim faaliyetinin hayata hazırlama işlevinde yapılacak çalışmaları kapsamaktadır.

Bu tema altında akademik başarı, sınav kaygıları, sınıfta kalma, ders başarıları ve kazanımları, disiplin sorunları, öğrencilerin bilimsel, sanatsal, kültürel ve sportif faaliyetleri ile istihdam ve meslek edindirmeye yönelik rehberlik ve diğer mesleki faaliyetler yer almaktadır.

Stratejik Amaç 2.

Kursiyerlerimizin gelişmiş dünyaya uyum sağlayacak şekilde donanımlı bireyler olabilmesi için eğitim ve öğretimde kalite artırılabacaktır.

## Stratejik Hedef 2.1.

Kursiyerlerin ihtiyaçları doğrultusundaki becerilerinin etkin kullanımını sağlanması için personel motivasyonunu ve donanımını artırıcı çalışmalar yapılacaktır.

### Performans Göstergeleri

No	PERFORMANS GÖSTERGESİ	Mevcut	HEDEF				
		2018	2019	2020	2021	2022	2023
<b>PG.2.1.1.</b>	Personellerden mahalli düzenlenen hizmet içi faaliyetlerine katılım oranı (%)	%2	%4	%6	%8	%10	%12
<b>PG.2.1.2.</b>	Personellerden merkezî düzenlenen hizmet içi faaliyetlerine katılım oranı (%)	%2	%4	%6	%8	%10	%12
<b>PG.2.1.3.</b>	Kurumca düzenlenen sosyal-kültürel etkinlik sayısı (sayı)	2	4	6	8	10	12
<b>PG.2.1.4.</b>	Kurumca düzenlenen sosyal-kültürel etkinliklere katılım oranı (%)	%60	%65	%70	%75	%80	%85
<b>PG.2.1.5.</b>	Kurul veya zümre toplantılarında aktif katılım sağlayan eğitici oranı (%)	%4	%6	%8	%10	%12	%14

## Eylemler

No	Eylem İfadesi	Eylem Sorumlusu	Eylem Tarihi
2.1.1.	Personelden mahalli hizmet içi kurs talepleri alınacaktır.	İlgili Müdür Yardımcısı	Plan Dönemi Boyunca
2.1.2	Personelden merkezî hizmet içi kurs talepleri alınacaktır.	İlgili Müdür Yardımcısı	Plan Dönemi Boyunca
2.1.3	Personelin hizmet içi modülünde bulunan anketleri doldurması sağlanacaktır.	İlgili Müdür Yardımcısı	Plan Dönemi Boyunca
2.1.4	Düzenlenmesi planlanan sosyal-kültürel faaliyetler ile ilgili personelden görüşler alınacaktır.	İlgili Müdür Yardımcısı	Plan Dönemi Boyunca
2.1.5	Performansı ile dikkat çeken personelin ödüllendirilmesi yapılması yapılacaktır.	İlgili Müdür Yardımcısı	Plan Dönemi Boyunca

*Stratejik Hedef 2.2. Etkin bir rehberlik anlayışıyla, kursiyerlerimizi ilgi ve becerileriyle orantılı bir şekilde üst öğrenime veya istihdama hazırlamak için daha kaliteli bir kurum yapısına geçilecektir.*

## Performans Göstergeleri

No	PERFORMANS GÖSTERGESİ	Mevcut	HEDEF				
		2018	2019	2020	2021	2022	2023
<b>PG.2.2.1.</b>	Kursiyerlerden mesleki rehberlik hizmeti alanların oranı(%)	%2,5	%5	%7,5	%10	%12,5	%15
<b>PG.2.2.2.</b>	Kursiyerlerden eğitsel rehberlik hizmeti alanların oranı (%)	%2,5	%5	%7,5	%10	%12,5	%15
<b>PG.2.2.3.</b>	Mesleki rehberlik yapan personelin oranı(%)	%5	%7,5	%10	%12,5	%15	%17,5
<b>PG.2.2.4.</b>	Eğitsel rehberlik yapan personelin oranı(%)	%5	%7,5	%10	%12,5	%15	%17,5
<b>PG.2.2.5.</b>	İlçemizdeki diğer örgün eğitim kurumlarında hayat boyu öğrenme kapsamında ders dışı açılan kursların oranı(%)	%2,5	%5	%7,5	%10	%12,5	%15

## Eylemler

No	Eylem İfadesi	Eylem Sorumlusu	Eylem Tarihi
2.2.1.	Kurum personelinin mesleki rehberlik konusunda yeterliliklerini artırıcı çalışmalar yapılacaktır.	İlgili Müdür Yardımcısı	Plan Dönemi Boyunca
2.2.2	Kurum personelinin eğitsel rehberlik konusunda yeterliliklerini artırıcı çalışmalar yapılacaktır.	İlgili Müdür Yardımcısı	Plan Dönemi Boyunca
2.2.3	Bölge okullar müdürler zümre toplantısına katılım yapılarak mesleki rehberlik konusunda bilgilendirme yapılacaktır.	İlgili Müdür Yardımcısı	Plan Dönemi Boyunca
2.2.4	Bölge okullar müdürler zümre toplantısına katılım yapılarak eğitsel rehberlik konusunda bilgilendirme	İlgili Müdür Yardımcısı	Plan Dönemi Boyunca

No	Eylem İfadesi	Eylem Sorumlusu	Eylem Tarihi
	yapılacaktır.		
2.2.5	Kurum merkez binasında mesleki ve eğitsel rehberliği kapsayıcı pano çalışması yapılacaktır.	İlgili Müdür Yardımcısı	Plan Dönemi Boyunca
2.2.6	Mesleki ve eğitsel rehberlik faaliyetlerini desteklemek amacıyla çeşitli kurum ve kuruluşlarla işbirliğini artırıcı çalışmalar yapılacaktır.	İlgili Müdür Yardımcısı	Plan Dönemi Boyunca

### TEMA III: KURUMSAL KAPASİTE

Stratejik Amaç 3:

Eğitim ve öğretim faaliyetlerinin daha nitelikli olarak verilebilmesi için okulumuzun kurumsal kapasitesi güçlendirilecektir.

Stratejik Hedef 3.1.

Etkin ve verimli kurs hizmeti sunmak için fiziki altyapı, teknolojik donanım, güvenlik sistemi ve kurs eğiticisi temininde iyileştirme çalışmaları artırılabacaktır.

## Performans Göstergeleri

No	PERFORMANS GÖSTERGESİ	Mevcut	HEDEF				
		2018	2019	2020	2021	2022	2023
<b>PG.3.1.1.</b>	Kurumun bulundu eğitim bölgesinde (ilçe genelinde) diğer okullarda görevli öğretmenlerin açtığı kurs oranı (%)	%5	%7,5	%10	%12,5	%15	%17,5
<b>PG.3.1.2.</b>	Diğer resmî kurumlarda görevli olup eğitimcilerin açtığı kurs oranı (%)	%2,5	%5	%7,5	%10	%12,5	%15
<b>PG.3.1.3.</b>	İlan yoluyla sıralamaya giren ücretli usta öğreticilerin açtığı kurs oranı(%)	%70	%72,5	%75	%77,5	%80	%82,5
<b>PG.3.1.4.</b>	Bilgisayar, yazıcı, tarayıcı ve projeksiyon sistemine bakım onarım yapılma oranı (%)	%20	%22,5	%25	%27,7	%30	%32,5
<b>PG.3.1.5.</b>	Atölyelerde bulunan makinelerden bakım onarımı yapılma oranı (%)	%20	%22,5	%25	%27,7	%30	%32,5
<b>PG.3.1.6.</b>	Doğalgaz kazanı, elektrik-su sistemi, güvenlik donanımı ve kurum aracına ait bakım ve onarımının yapılma oranı (%)	%20	%22,5	%25	%27,7	%30	%32,5
<b>PG.3.1.7.</b>	Dağıtılan kurs ders defteri sayısı (sayı)	150	160	170	180	190	200

## Eylemler

No	Eylem İfadesi	Eylem Sorumlusu	Eylem Tarihi
<b>3.1.1.</b>	Ön talep alınan kurslara yönelik kadrolu öğretmenlerden görevlendirme yapılacaktır.	İlgili Müdür Yardımcısı	Plan Dönemi Boyunca
<b>3.1.2</b>	Eğitici ihtiyacını karşılamak için ilçe genelinde istekli öğretmenlerden kurslara görevlendirmeler yapılacaktır.	İlgili Müdür Yardımcısı	Plan Dönemi Boyunca



No	Eylem İfadesi	Eylem Sorumlusu	Eylem Tarihi
3.1.3	Eğitici ihtiyacını karşılamak için diğer resmî kurumlarda görevli olup uygun şartları taşıyan eğitimcilerden görevlendirmeler yapılacaktır.	İlgili Müdür Yardımcısı	Plan Dönemi Boyunca
3.1.4	Eğitici görevlendirilmesi yapılamayan kurslar için ilan yoluyla ücretli usta öğretici müracaatlarının alınması yapılacaktır.	İlgili Müdür Yardımcısı	Plan Dönemi Boyunca
3.1.5	Müracaat edip sıralamaya giren ücretli usta öğreticilerin talep edilen kurslara, sıralama doğrultusunda görevlendirilmesi yapılacaktır.	İlgili Müdür Yardımcısı	Plan Dönemi Boyunca
3.1.6	Arıza, bakım-onarıma yönelik gelen talepler doğrultusunda gerekli işlemler yapılacaktır.	İlgili Müdür Yardımcısı	Plan Dönemi Boyunca
3.1.7	Kurs işlemleri, temizlik hizmetleri ve bakım onarım için gerekli olan ödeneklerin temin edilmesi sağlanacaktır.	İlgili Müdür Yardımcısı	Plan Dönemi Boyunca
3.1.8	Eğitim hizmet kalitesini artırmak ve kurs eğitimlerini desteklemek amacıyla okul aile birliğinin aktif kullanılması için işbirliği çalışmaları yapılacaktır.	İlgili Müdür Yardımcısı	Plan Dönemi Boyunca

### Strateji Geliştirme Kurulu

Aşkın ERİKLİ  
Müdür Yardımcısı /Üye

Giray Yusuf ÖZDEL  
Öğretmen/ Üye

Hülya AYDOĞDU  
Okul Aile Birliği Başkanı / Üye

Erden DEVİR  
Okul Aile Birliği Üyesi/ Üye

Yusuf YÜKSEL

Yenimahalle Halk Eğitimi Merkezi Müdürü/ Başkan

## BÖLÜM: MALİYETLENDİRME

2019-2023 Stratejik Planı Faaliyet/Proje Maliyetlendirme Tablosu

Kaynak Tablosu	2019	2020	2021	2022	2023	Toplam
Genel Bütçe	2.400.000	2.600.000	2.800.000	3.000.000	3.200.000	14.000.000
Diğer (Okul Aile Birliği)	260.000	270.000	280.000	290.000	300.000	1.400.000
<b>TOPLAM</b>	<b>2.660.000</b>	<b>2.870.000</b>	<b>3.080.000</b>	<b>3.290.000</b>	<b>3.500.000</b>	<b>15.400.000</b>

## VI. BÖLÜM: İZLEME VE DEĞERLENDİRME

Merkezimiz Stratejik Planı izleme ve değerlendirme çalışmalarında 5 yıllık Stratejik Planın izlenmesi ve 1 yıllık gelişim planının izlenmesi olarak ikili bir ayrıma gidilecektir.

Stratejik planın izlenmesinde 6 aylık dönemlerde izleme yapılacak denetim birimleri, il ve ilçe millî eğitim müdürlüğü ve Bakanlık denetim ve kontrollerine hazır tutulacaktır.

Yıllık planın uygulanmasında yürütme ekipleri ve eylem sorumlularıyla aylık ilerleme toplantıları yapılacaktır. Toplantıda bir önceki ayda yapılanlar ve bir sonraki ayda yapılacaklar görüşülüp karara bağlanacaktır.

Stratejik planlamanın başarısı, ortaya konulan amaçlara ulaşıp ulaşılmadığını ya da amaçlar yönünde ilerleme olup olmadığını bilmekten geçer. Uzun vadeli hedeflere ulaşmak için bunların ölçülebilir kısa vadeli uygulama bölümlerine

indirgenmesi gereklidir. Kısa vadeli sonuçları kontrol etmek doğal ve sağlıklı bir yaklaşımdır. Performans hedefleri bu açıdan önemlidir.

Performans göstergeleri, stratejik hedeflere ulaşmak için belirli bir süre içinde gerçekleştirilen faaliyetlerin sonuçlarını ölçmek, izlemek ve değerlendirmek amaçlı kullanılan araçlardır. Performans göstergeleri kaynakların etkili, verimli ve ekonomik olarak kullanılıp kullanılmadığını ölçer. Faaliyetlerin izleme-değerlendirilmesi ve geçmiş faaliyetlerin kıyaslanması, kaynakların planlanması ve dağıtımı ile ilgili bilgi edinilmesini, sonuçların hesap verilebilir bir şekilde gösterilmesini ve raporlaştırılmasını sağlar. Bu yüzden göstergelerin iyi tanımlanmış ve ulaşılabilir olması önemlidir.

Planlama sürecinin izleme değerlendirme bölümünde; stratejik planın planlama, organize etme ve uygulama süreçlerinin Yenimahalle Halk Eğitimi Merkezi Müdürlüğünün amaçlarını gerçekleştirip gerçekleştirmediği veya sonuçlara henüz ulaşılmadıysa, yapılan çalışmaların Yenimahalle Halk Eğitimi Merkezi Müdürlüğünü doğru amaçlara ulaştırıp ulaştıramayacağı belirlenecektir. Elde edilen sonuçlara göre planlama süreci bir döngü şeklinde devam edecektir.

Yenimahalle Halk Eğitimi Merkezi Müdürlüğünün Strateji Geliştirme Kurulu, planda yer alan stratejik amaç ve hedeflere ulaşılabilmesi için yürütülecek çalışmaların yapılabilmesi için belirtilen performans göstergelerini dikkate alarak “altı aylık periyotlarla” izleme ve değerlendirme çalışmalarına başlayacaktır.

Planda yer alan amaç ve hedefleri gerçekleştirmeye dönük proje ve faaliyetlerin uygulanabilmesi için amaç, hedef ve faaliyetler bazında sorumluların kimler ve hangi birimler olduğu; ne zaman gerçekleştirileceği; hangi kaynakların kullanılacağı gibi hususların yer aldığı eylem planı hazırlanacaktır. Hazırlanan eylem planı, stratejik planı uygulayabilmek için kullanılan stratejilerinve adımların detaylı bir tanımıdır. Eylem planı izleme değerlendirme sürecini kolaylaştıracaktır.

Stratejik planlamanın izleme kısmında, planın uygulanmasının sistematik olarak takip edilmesi ve raporlanması yapılacaktır. Amaç ve hedeflerin gerçekleştirilmesine ilişkin gelişmelerin belirli bir sıklıkla raporlanması ve ilgili taraflar ile kurum içi ve kurum dışı mercilerin değerlendirilmesine sunulması, izleme faaliyetlerini oluşturacaktır. İzleme sürecinde hedefe ulaşmak için belirlenen faaliyetin uygulanmasında ilk olarak faaliyetlere yönelik standartların belirlenmesi, sonra mevcut durumun ortaya konularak

standartlarla mevcut durumun kıyaslamasının yapılması gerekmektedir. Bu izleme süreci, gerekli düzeltmeler varsa bunların yapılmasıyla tamamlanacaktır. Yapılan kontroller sonucunda planın işlemesi ile ilgili aksaklıklar yaşanması durumunda sorumlu birimler tarafından düzenleyici ve önleyici faaliyetler planlanacaktır. Raporlama ise izleme faaliyetinin temel aracıdır. İzleme raporları objektif olarak hazırlanacak, ilerleme sağlanan alanların yanında ilerleme sağlanamayan konular da raporda yer alacaktır.

Stratejik Plan'ın Değerlendirme kısmında ise uygulama sonuçlarının amaç ve hedeflere kıyasla ölçülmesi ve söz konusu amaç ve hedeflerin tutarlılık ve uygunluğunun analizi yapılacaktır. Yenimahalle Halk Eğitimi Merkezi Müdürlüğü Stratejik Planı'nda yer alan faaliyetlerin gerçekleştirilmesine yönelik olarak sorumlu bölümler, izleme ve değerlendirme amacıyla hazırlanacak kontrol tablosunu belirlenen periyotlarda uygulayarak planlama sürecinin zamanında değerlendirilmesine yardımcı olacaklardır.

İnceleme sonucunda, performans göstergelerinin ölçümünü ve değerlendirilmesini, ait olduğu yıl içinde yapılan faaliyetlerin o yılki bütçeyle uyumunu ve elde edilen sonuçların stratejik planda önceden belirlenen amaç ve hedeflerle ne derece örtüştüğü Stratejik Planlama Kurulunca değerlendirilecektir. Kuruldan gelen kararlar doğrultusunda birimlere geri bildirimde bulunacaktır.

Böylece planın uygulanma sürecinde bir aksama olup olmadığı saptanacak; varsa bunların düzeltilmesine yönelik tedbirler alınacak ve idarenin performans hedeflerine ulaşması konusunda doğru bir yaklaşım izlenmiş olacaktır.